

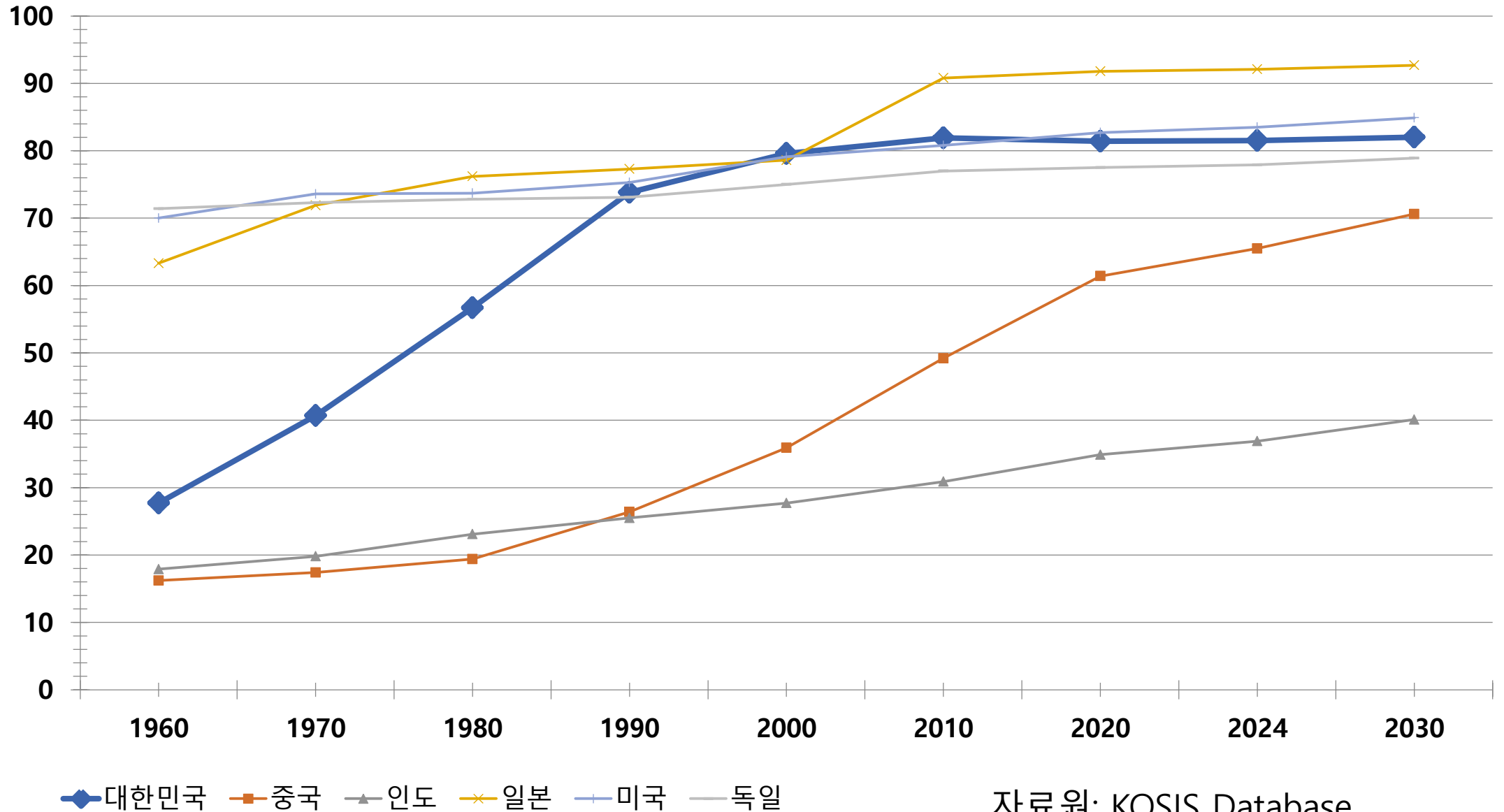
'5극 3특' 국가균형성장 전략과 대학의 성장 전략



2025. 12. 18.
그랜드하얏트, 제주

이병헌
지방시대위원회 5극3특 특별위원회 위원장
광운대 경영대학 교수

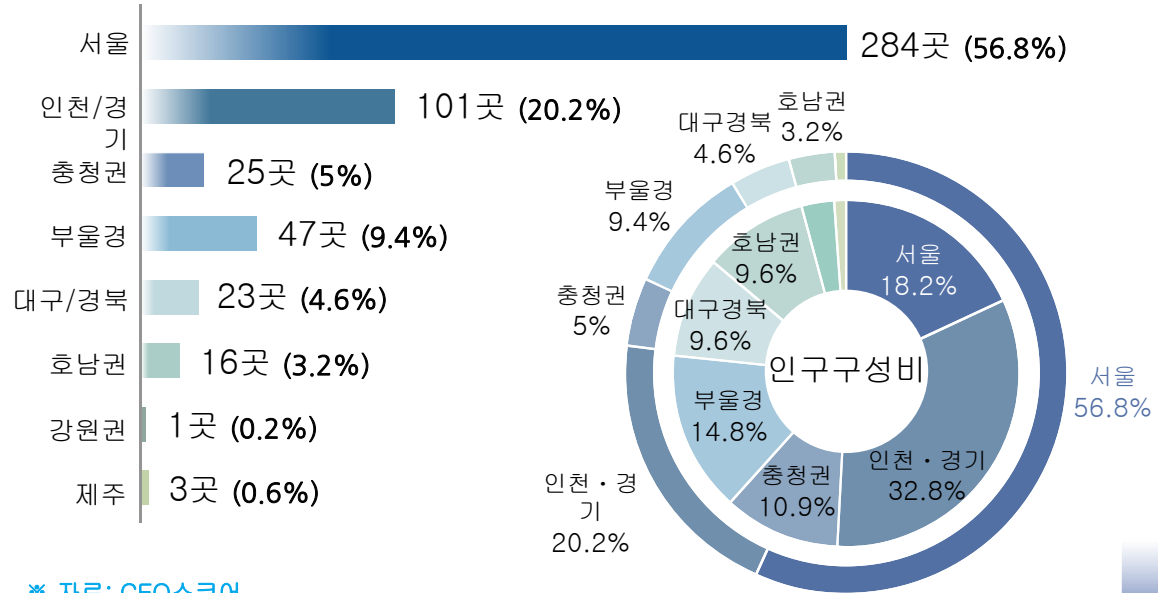
국가별 도시화율: 산업화 = 도시화



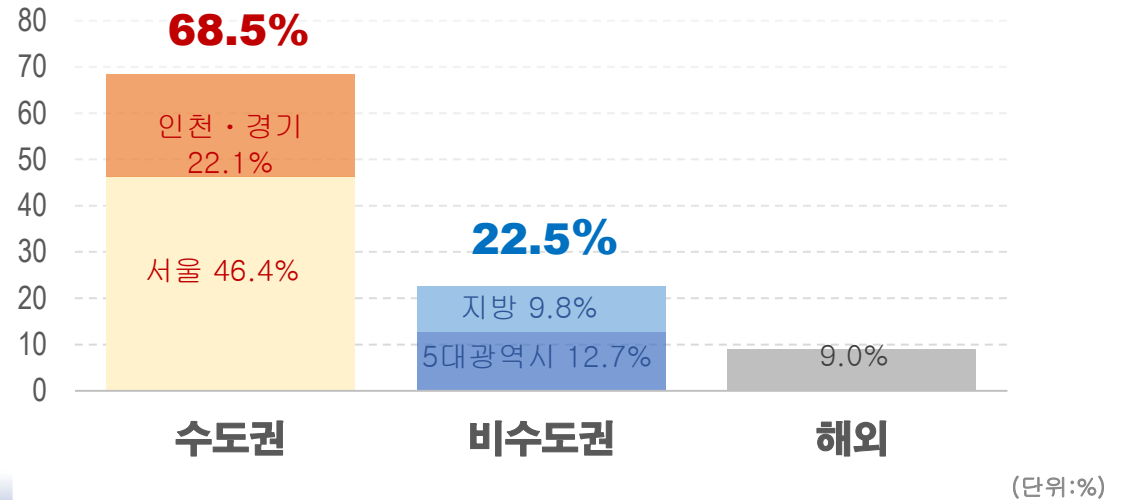
자료원: KOSIS Database

기업과 일자리의 수도권 집중

500대 기업 분포



2024년 신규 벤처 투자 지역별 비중



※ 자료: CEO스코어

(출처: https://www.ceoscore.co.kr/bbs/board.php?bo_table=press_release&wr_id=819&page=2)

※ 한국벤처캐피탈협회 웹진, VC Discovery Vol.200 (2025.2월)



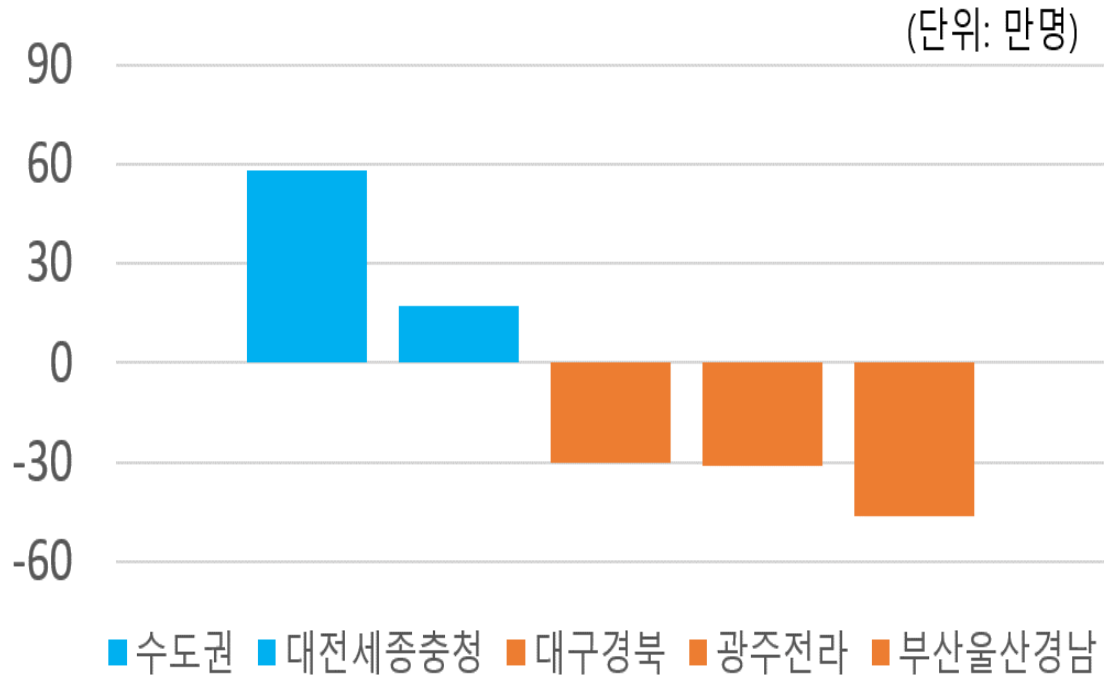
우리나라 500대 기업의 77.0%(2025년), 신규 벤처 투자의 68.5%(2024년)가 수도권에 집중

- 국가 R&D 예산 비중 : 수도권 74.2%, 대전/세종/충남 12.7%, 지방 13.1%

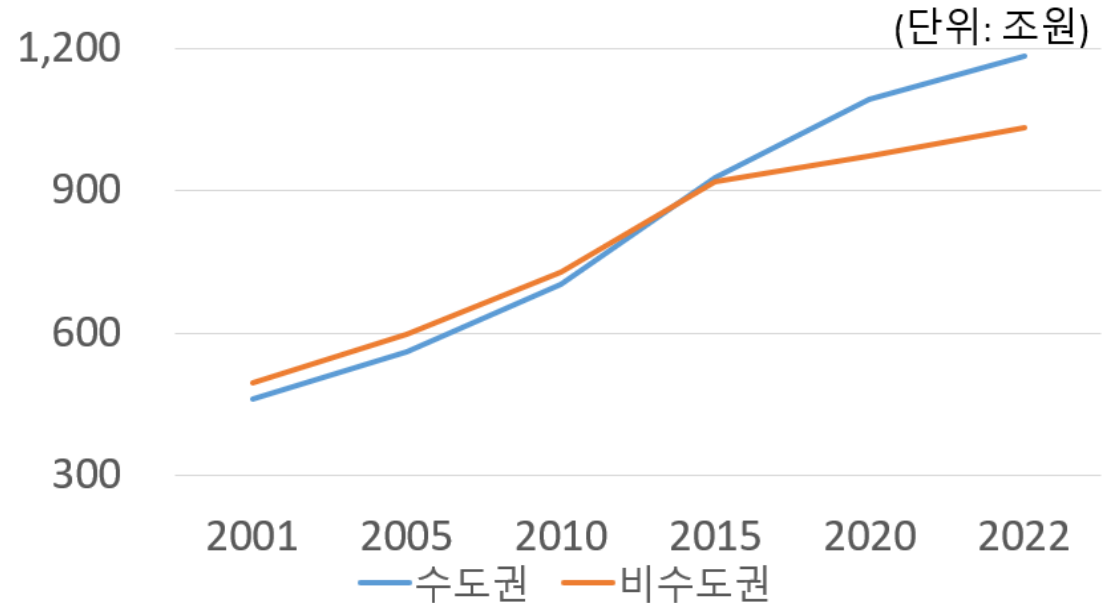
지방 자원의 흡입으로 성장한 수도권

청년인구, '15부터 10년간 청년층 수도권으로 67만명 순이동 (연평균 5.6만명)

< 권역별 인구증감('15→'24) >

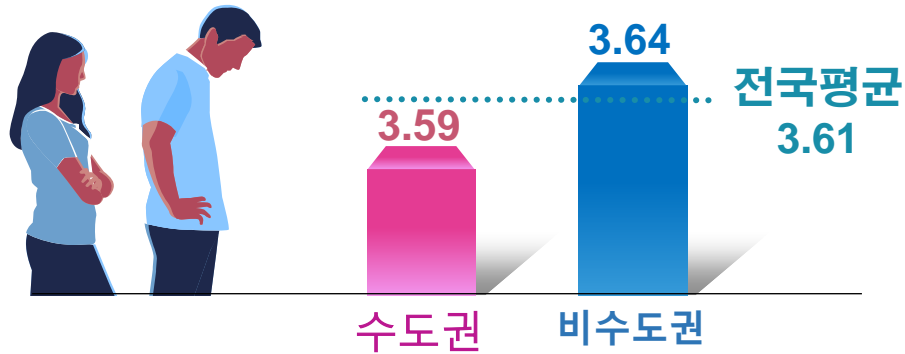


< 수도권-비수도권 지역총생산량(GRDP, 실질) >



수도권의 삶은 만족스러운가?

삶의 만족도 ※ 균형발전위원회, 균형발전지표, 2020년



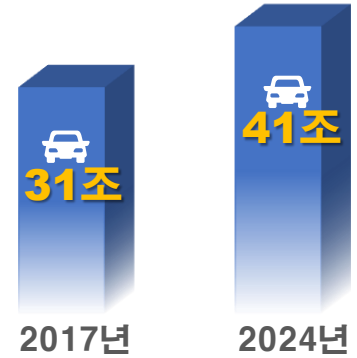
국토 면적 당 도로 연장



수도권 2.34 비수도권 0.99

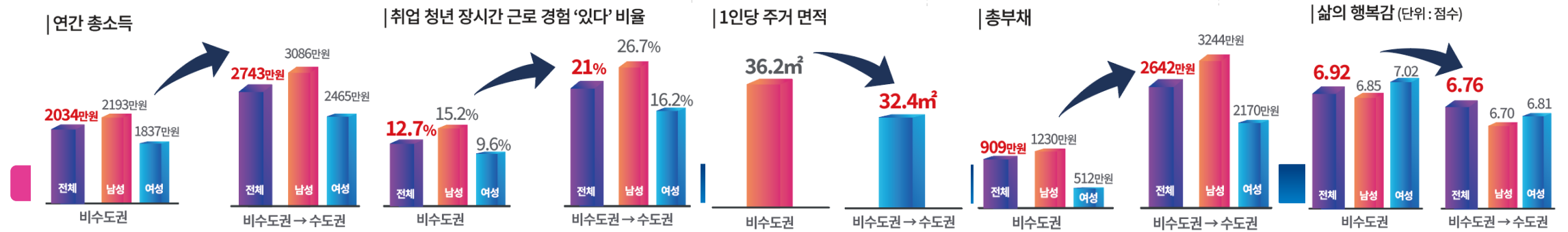
※ 국토교통부, 「도로현황」, 2023년

수도권 교통혼잡비용



※ 한국교통연구원

수도권으로 떠난 청년 ※ 국무조정실, 청년 삶 실태조사, 2022년



수도 서울의 도시경쟁력

① 경제(Economy): 19위

- GDP, 경제 성장률, 고용, 비즈니스 지원 환경, 금융 경쟁력
- **기업 활동 및 경제 활동 거점으로서 매력도**

② 연구·개발(R&D) 5위

- 세계적 대학, 연구기관, 연구인력 규모, 특허 출원, 논문 수, 과학기술 혁신 역량
- 도시의 **혁신 생태계와 지식 창출력** 측정

③ 문화·교류(Cultural Interaction):16위

- 국제적 관광객 수, 국제 행사 개최, 외국인 거주자 수
- 문화시설(박물관, 공연장), 국제적 도시 브랜드 이미지
- 도시가 **글로벌 문화와 교류의 허브**로 기능하는 정도 평가

④ 삶의 질(Livability): 35위

- 주거환경, 안전, 의료, 교육, 생활비
- 환경 질, 사회적 다양성
- 도시가 **사람들이 살고 싶어 하는 곳인지 여부**

⑤ 환경(Environment): 17위

- 대기·수질 등 환경 질, 에너지 정책, 지속가능성 정책
- 친환경 교통수단, 기후변화 대응 정책
- **지속가능성 및 친환경성을 강조하는 최근 트렌드 반영**

⑥ 접근성(Accessibility) : 16위

- 국제공항 연결성, 항공편 수, 교통 인프라
- 대중교통 효율성, 도시 내 이동 편의성
- 도시의 **글로벌·지역적 연결성** 측정

< 자료원: GPCI(Global Power City Index) 평가,모리기념재단

MZ 세대가 뽑은 전 세계 살고 싶은 도시

- 1위 방콕 : 음식, 밤문화, 도시분위기, 생활물가
- 2위 멜버른: 다양성을 존중하는 도시
- 3위 케이프타운
- 4위 뉴욕
- 5위 코펜하겐
- 6위 바로셀로나
- 7위 에든버러
- 8위 멕시코시티
- 9위 런던
- 10위 상하이
- 서울은 순위 밖

영국 여행 전문잡지 Time Out 조사:

City's nightlife, food and culture, as well as stuff like happiness, access to green space and walkability



역대 정부의 자치분권 균형발전 정책

구분	김대중 정부	노무현 정부	이명박 정부	박근혜 정부	문재인 정부	윤석열 정부
정책목표	성장 > 균형	균형	성장 > 균형	성장 + 균형	성장 + 균형	분권·균형
주요전략	지역전략산업 육성	분산, 분권, 분업	광역화, 상생협력	창조경제	지역균형뉴딜	지방주도 균형발전
특성	지역경제 활성화	지역균형, 산술적 균형	지역특화, 실질적 지역발전	생활권 중심 삶의 질 향상	지역균형, 일자리 창출	교육개혁, 정주여건 개선
지원단위	4개 지역 (부산, 대구, 광주, 경남)	13개 시·도 (비수도권)	광역경제권(5+2) 기초생활권 초광역 개발권	지역행복생활권(56개) 경제협력권	13개 시·도 (비수도권)	17개 시·도 지방시대위
해결대상	비수도권 지역 경기침체	수도권, 지방간 불균형	글로벌 경쟁력	주민 삶의 질	수도권, 지방간 불균형	균형발전 경쟁력 제고
방법	혁신클러스터	지역혁신체계 구축, 지방분산	지역간 협력 규모의 경제	맞춤형 지원	도시재생뉴딜	4대 특구
핵심정책	4개 지역 클러스터 정책 도입	균특법 제정, 균특회계 신설, 균형발전위원회, 지역별 4개 전략산업 선정	지역발전위원회, 광특회계, 5+2광역경제권, 선도사업 연계협력사업	균특법 개정, 지특회계, 지역행정생활권, 주력사업, 경제협력권	한국판 뉴딜종합계획, 생활SOC 3개년, 지역발전 투자협약추진	기회발전 교육발전특구 4+3초광역권 특화발전

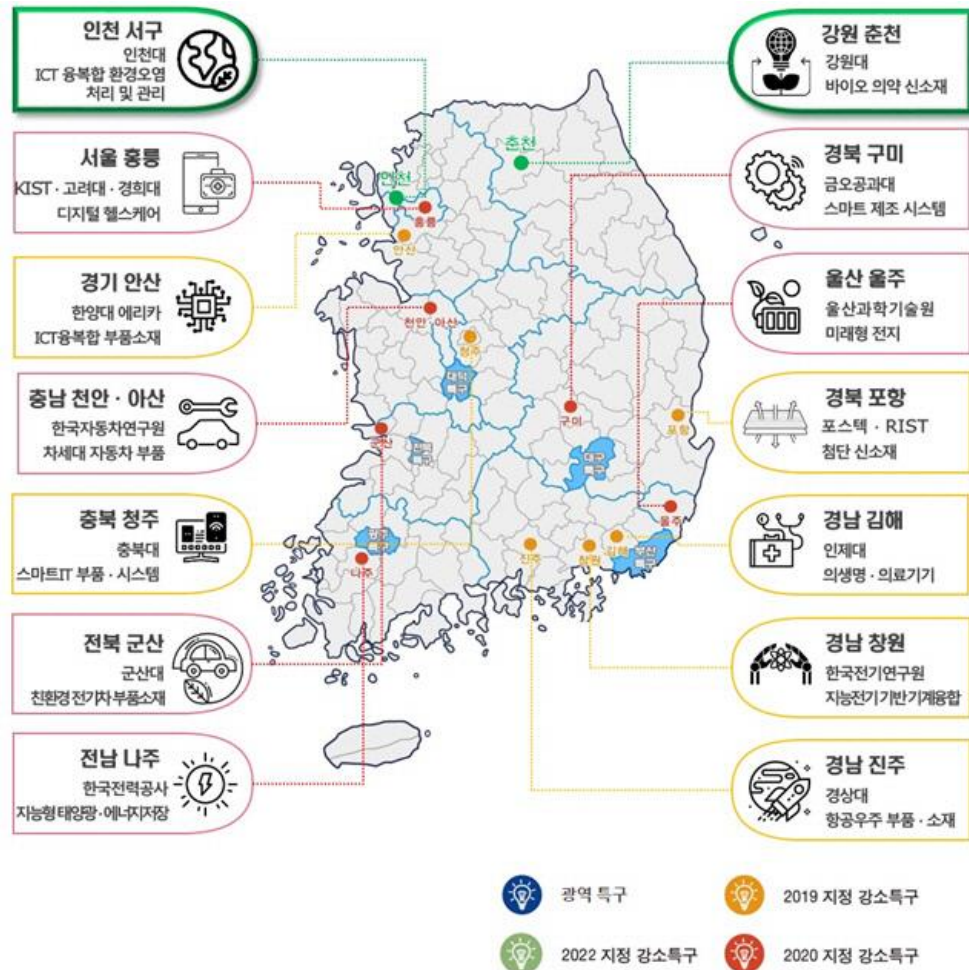
자료원: 육동일, 국가균형성장을 위한 지방자치 기반 제도의 운영방향과 과제, '25.8.8., 일부 수정

기존 정책의 한계

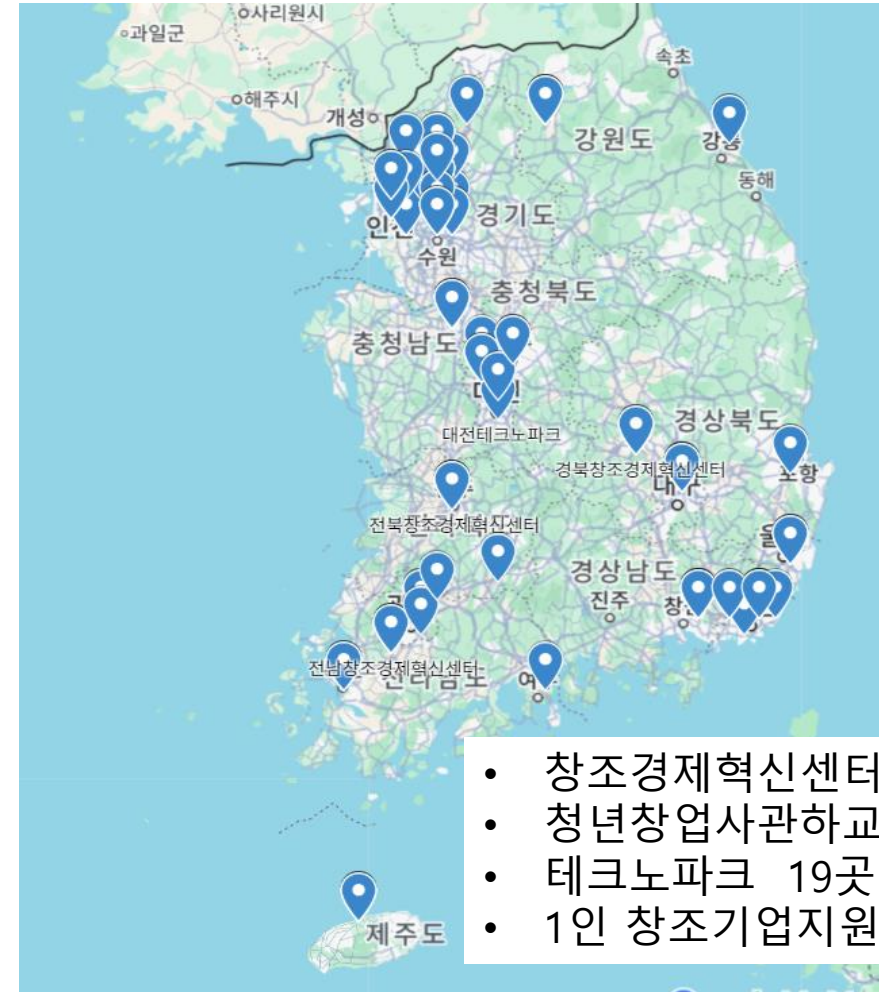
- **예산 분산:** 모든 지역에 고르게 배분하는 방식의 비효율성
- **단기적 접근:** 정권 단위의 단기 정책으로 지속성 부족
- **하드웨어 중심:** 인프라 구축에 편중, 소프트웨어 투자 부족
- **부처 칸막이:** 부처별 분절적 추진으로 시너지 효과 미흡
 - ✓ 중앙부처의 일방적 나뉘주기식 지원 사업으로 많은 지역개발 사업이 난립
 - ✓ 중앙-지자체간 및 정부부처간 협업체계 없이 파편화된 지원으로 지역 산업혁신 생태계의 자생력 저하, 지역주도의 특화발전 전략의 부재
- **민간 참여 부족:** 정부 주도 방식으로 민간 역량 활용 미흡

분산형 지원 정책의 한계: 각종 특구와 지원 시설의 난립

- 경자유구역 9개, 자유무역지대 13, 외국인 투자지역, 113개, 산업단지 1,262 개, 기업도시 4개, 혁신도시 10개, 연구개발특구 18개, 규제자유특구 29개



<연구개발특구>



<창업지원 시설>

5극 3특 균형성장 전략

• 목표

- 지방에도 서울 메트로폴리탄과 같은 수준의 산업, 일자리, 교육, 문화, 생활환경을 갖춘 메가시티를 조성
- 중심도시와 주변 도시간의 연계 네트워크로 단일 경제권, 생활권 형성
- 5극 3특 권역별 특화 산업-일자리-교육이 선순환하는 성장거점 조성
 - ✓ 글로벌 가치사슬참여를 통한 지역경제 국제화
 - ✓ 지역혁신 생태계 조성을 통한 자립적 발전기반 구축

• 추진방법

- 초광역 협력체계구축을 통한시너지 효과창출
- 중앙정부, 지방정부(특자체, 광역자치단체 등), 지역 대학 및 기업, 시민단체 등의 협업으로 발전계획 수립
- 다부처 묶음 사업으로 통합지원, 지역 주도의 발전사업 추진

5극 3특 균형성장 전략 설계도

5극 3특 권역별 메가시티 국가균형성장 설계도

17개 시도를 넘어
5개의 권역과 3개의 특별자치도로 국토 재편

경제권
기업이 투자하고
청년이 꿈을 키우는 지역

생활권
편리하게 오가고
함께 누리는 삶의 공간

행정·재정 추진기반
중앙과 지방이 협력하는
초광역플랫폼



비전

자치분권 기반의 5극3특 중심 국가균형성장

목표

잠재성장률 3%+, 비수도권 GRDP 50%+

3대 분야, 11개 전략과제, 144개 세부과제

1 5극3특 경제권: 성장과 집중

기업이 투자하고
청년이 꿈을 키우는 지역

1. 5극3특 성장엔진 육성
2. 권역별 기존 주력산업 경쟁력 강화
3. 지역 투자자본 조성 및 금융지원체계 구축
4. 5극3특 균형성장 뒷받침하는 지역인재 양성
5. 5극3특 산·학·연 혁신성장거점 조성

2 5극3특 생활권: 연결과 확산

편리하게 오가고,
함께 누리는 삶의 공간

6. 국토공간 재설계
7. 초광역권 60분 교통체계 구축 및 연결망 강화
8. 주거·의료·복지 등 통합연계망 강화
9. K-농산어촌 조성

3 행·재정기반 구축

중앙과 지방이 협력하는 초광역 플랫폼

행정기반

- 초광역단위 거버넌스 체계 구축
- 특별지방자치단체 강화
- 초광역 특별 협약 활성화

재정기반

- 지방 재정 확대
- 5극3특 초광역권 재정체계 구축
- 성과연동을 위한 평가시스템 구축

추진전략

정책프레임 전환

균형분산 → 권역 거점중심 + 네트워크 연계

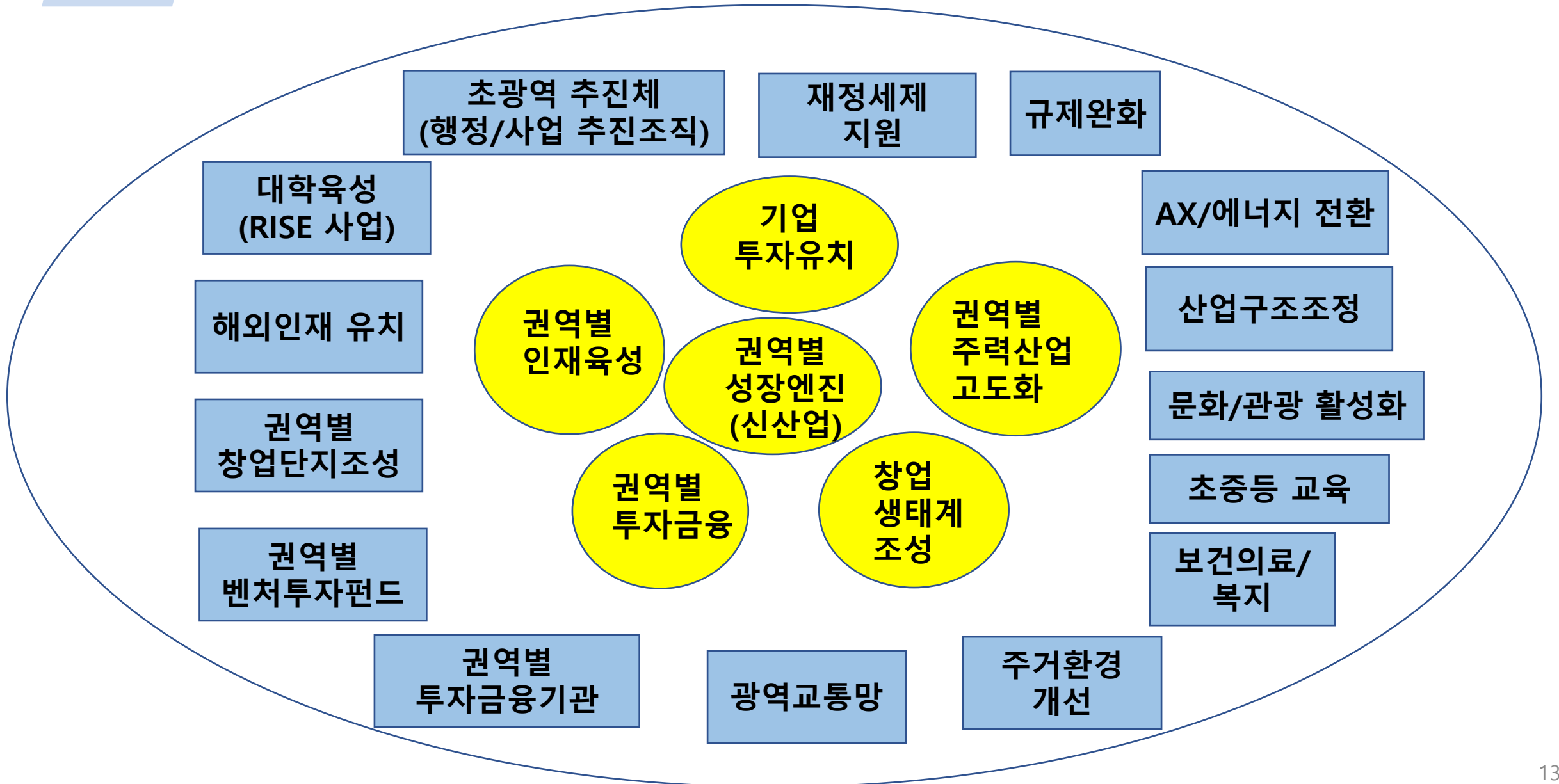
규모의 확장

시·도 단위 → 초광역 단위 (3특 포함)

경쟁력 유지 임계규모 내재화

인구·기업·R&D·교통망 → 패키지화

5극 3특 균형성장을 위한 주요 사업



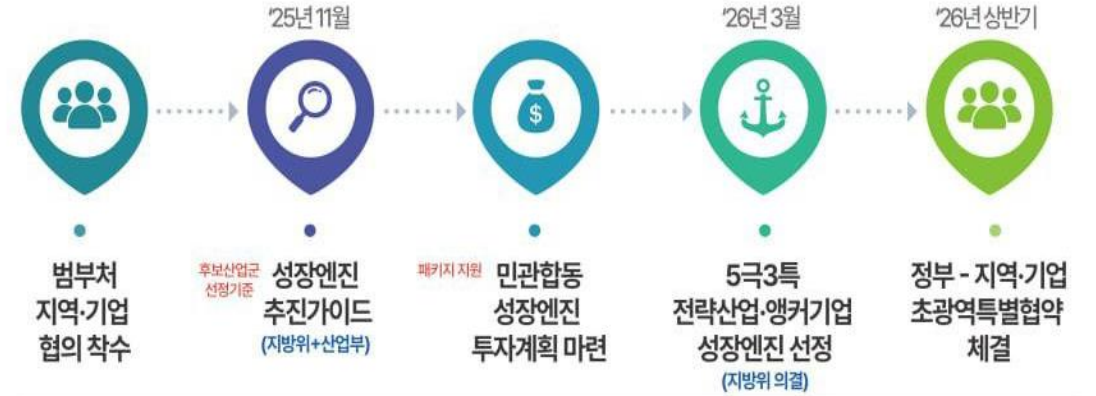
권역별 성장엔진 육성

지산학연 간 협력을 통해, 후보산업을 발굴해야함

<권역별 성장엔진 후보 산업(산업연구원 자료)>

- 수도권: 금융, 문화콘텐츠, 바이오/의료, AI
- 부울경: 해양ICT, 첨단선박 기자재, 정밀기계, 방산, 우주항공
- 대경권: 모빌리티, AI로봇, 이차전지, 전자부품
- 광주전남: 친환경 에너지, 모빌리티(부품), AI
- 충청권: 반도체, 바이오,
- 강원: 디지털헬스케어, 의료기기, 화장품
- 전북: 농생명 바이오, K-푸드,
- 제주: 관광/레저, K뷰티, K-푸드, 신재생에너지

기업·지역 수요 기반 추진 프로세스



정책 패러다임 대전환: 기업 참여형 공동설계 방식으로 정책 실효성 극대화

- 혁신: 부처별 개별사업 → 하나의 초광역특별협약으로 단순화 → 통합 패키지 지원
- 핵심: 중앙정부 일방 결정 탈피 → 기업-지자체-대학 공동설계·실행

앵커기업 이전·유치 + 대규모 신·증설 투자 → 범부처 집중지원 → 혁신 클러스터 조성

성장 5종세트 : 권역별 성장엔진 - 창업생태계 조성

인재양성

서울대 10개 만들기
대학-기업 연계 학사제도 도입
한국형 인재리턴 프로젝트 추진
(해외인재 유치·교원겸직)

규제완화

전략 산업분야
규제특례 부여
권역별 메가규제특구 추진
(대표 전략산업 맞춤형 규제 특례)

R&D

시도 단위 지역 R&D 사업
→ 권역 단위 지역자율 R&D로 개편
권역별 대형 R&D 프로젝트 기획·추진
지역혁신주체 역량강화
(연구시설·핵심장비 확충 등)

재정지원

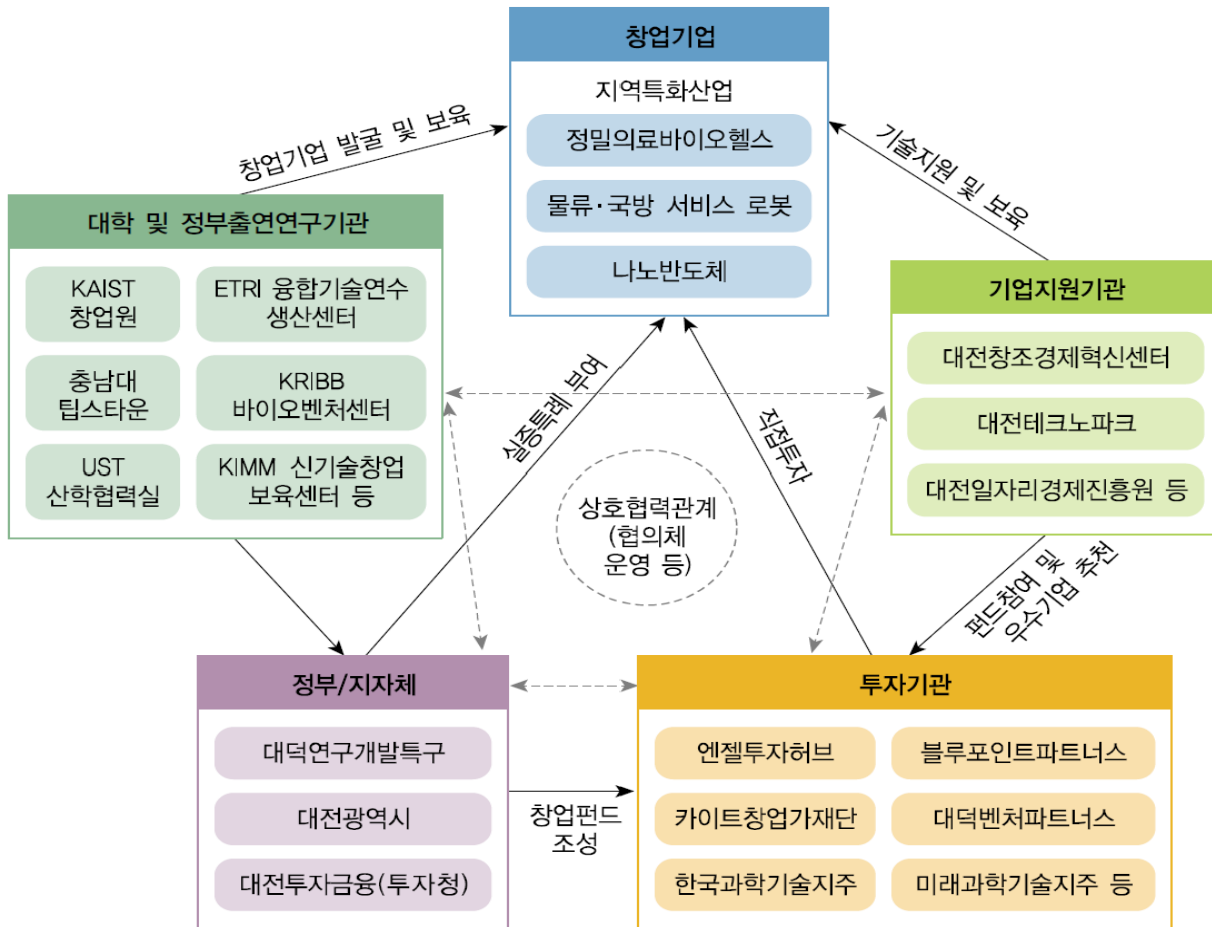
초광역특별계정 신설
지역투자보조금 상향
(200→300억원, '26년 2,553억)
성장엔진 연계 글로벌 전시회 육성 추진

펀드지원

국민성장펀드 150조
+ 벤처투자 40조
→ 40% 이상 비수도권 투자
지역투자공사 신설

지역 혁신생태계 조성

< 대전의 지역혁신생태계:스타트업 중심 >



서울대 10개 만들기 - 5극3특 특화산업 연계 거점대학 체계 구축

- 초광역 라이즈위원회 운영('26년~), 초광역 라이즈센터 신설('27년~) 추진, '26년 2.1조원 (지역혁신 허브화 인센티브 등 약 2,000억원 증액)
- 메가공유대학 = 지역거점대 중심 교육과정·인프라공유+산학연클러스터 연계
- 산학연협력 고도화 인재양성부터 사업화까지 지원 확대 ('26년 2,625억원)

투트랙 인재 양성 체계 - 첨단 기술인재 + 지역 특화 실무인재

- **첨단 기술인재** | 대학-기업 연계 탄력적 학사제도* 추진, 한국형 인재 리턴 프로젝트(우수교원 유치, 재정지원)
* 대학-산업체간 계약학과·계약정원제 설치운영
- **지역특화 실무인재** | 협약형 특성화고 50개(~2030, 교당 45억원), 직업계고-전문대-대학 학제 연계 강화 및 학사자격 다변화*
* 3+1전문학사(직업계3년+전문대1년), 2+3마이스터 학사(산업체 경력2년을 학점으로 인정) 등



지역거점 창업도시에서 벤처스타트업 불 확산

- 지역거점대 중심 딥테크 특화 창업중심대학 신규 지정 및 창업중심대학 확대
- 지역성장펀드 조성: 비수도권 대상 3.5조원 조성
- 스타트업 파크 조성: 투자, 사업화 등이 이루어지는 창업공간

권역별 주력 산업 경쟁력 제고

- 지역 중소기업과 소상공인의 AI 활용 지원
- 권역별 AI 전문인력 양성 체계 구축
- 한계 기업의 사업 전환 지원
- 산업단지/특구 경쟁력 제고/리모델링

AI 연구에서 실증까지, 5극 3특을 하나의 성장 실험실로

- **공정혁신 지원** AI 혁신거점(광주 ^{AX 실증밸리}, 대구 ^{AX R&D 허브}, 전북 ^{시팩토리 테스트 베드}, 경남 ^{제조특화 피지컬 AI})에 대규모 AX 연구·실증 거점 조성 → 3.1조원 규모 예타면제 신속 추진
- **AX 상생모델** '25년 80억원 → '26년 200억원
- **AX 혁신인력** AI 특화 계약학과 신설 ('26년 10개)
AI 부트캠프 ('26년 37개 신설)
연구인력 혁신센터 5극 3특 별 확대(4 → 8개) 등
- **AX 실증산단** AX 선도산단 '25년 10개 → '26년 13개(누적)



중소·중견기업, 미래산업으로 업-그레이드 Up-grade!

- 5극 3특 중소·중견기업 **사업재편 컨설팅 및 인센티브 확대**
* 사업전환자금, 양도차익 과세이연, 산업용지 등 처분 특례, 정부 R&D 사업 참여 우대 등
- 권역별 전략산업 중심 특화단지(소부장, 국가첨단산업, 뿌리산업) 연계
- 5극 3특 전략산업분야 기업 전시회 육성 추진
(1단계: '26~'28) 5극 3특 연계 6개 지역전시 개최 (시범사업)
(2단계: '28~'30) 5극 3특 연계 국가대표 글로벌전시 개최
- 5극 3특 경제권 형성지원을 위한 특구 및 산단 지원 방안 마련

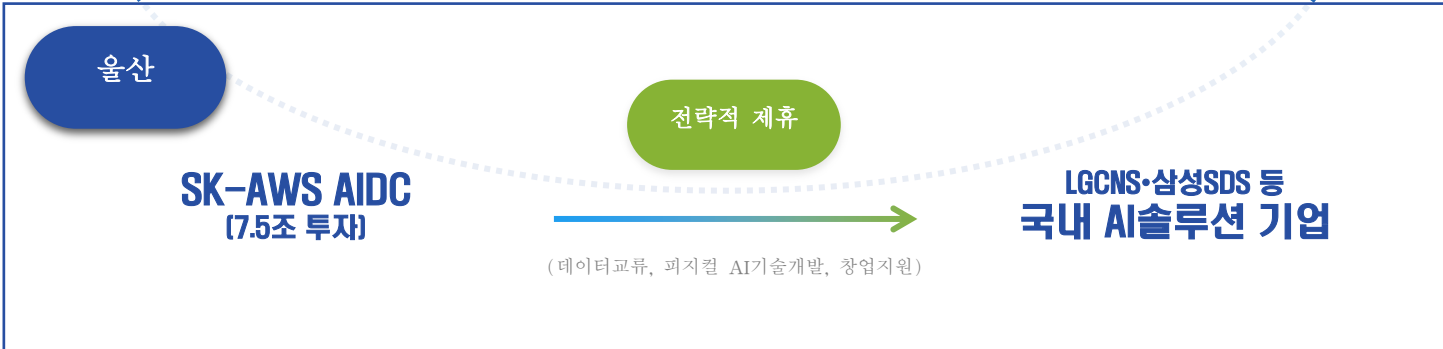
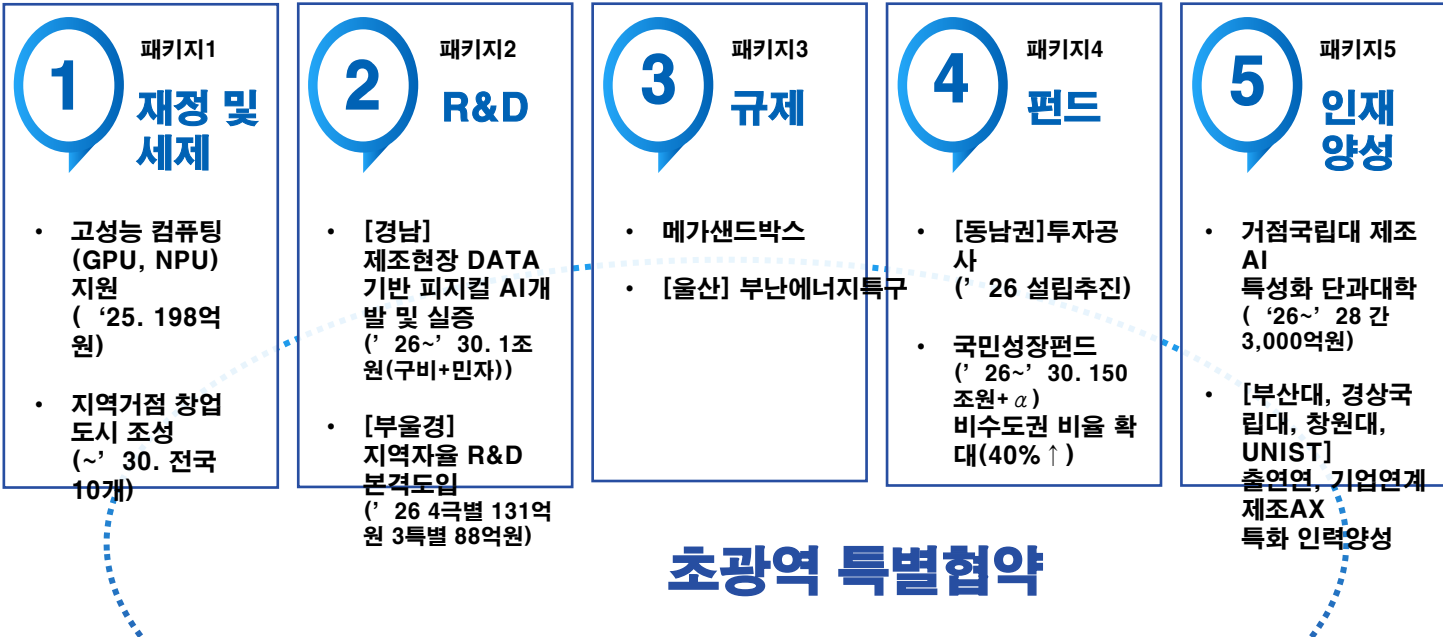
권역별 관광 인프라·콘텐츠 구축

- **K-지역관광 토탈패키지 신설** 방문·이동 + 숙박·음식 + 체험 등 다부처 사업 연계
- **교통거점**(공항·KTX역·터미널 등)·**관광지 연계** 권역별 대중교통 체계 개편
- **관광테마**(산악·해양 등) 중심의 **광역관광개발 2.0 추진**

Project in Progress



부울경 제조 AI혁신 생태계 조성 SK • AWS AIDC 중심의



수도권에 버금가는 생활환경 조성

60분 출퇴근 대중교통 생활권!! 어디서든 시간 내 정권
권역별 대중교통망 본격 구축

주소가 달라도 같은 권역이던
함께 누리는 생활권

단기
광역교통 시행계획 추진

장기
초광역 단일 생활권 교통망 구축



철도
 전국 주요 거점 연결하는
 고속철도망 구축 가속화

'25년 12월 남부내륙철도(김천~거제, 착공)
 '27년 내 광주-목포 고속선(개통)
 '27년 이후 충북선 고속화(착공) 등

**권역별 광역철도 선도사업
 조속 추진 및 신규 확대**

부울경 부산-양산-울산 대구경북권 대구경북신공항 광역철도
 광주전남권 광주-나주 수도권-강원 용문-홍천 충청권 CTX
 지역 특성 반영 GTX급(최대 180km/h) 열차 투입 건설 병행



버스
 광역버스·BRT 확대!
 제2차 BRT 종합계획 수립 ('26.6)

지역균형발전사업비중 대폭 확대 - BRT 활성화
 광역간선급행버스체계 시행령 개정-특차제로 권한 위임
 * 충청연합은 총31개 사무 위임 고시 제정 ('25.12)

대중교통 정액패스 K-패스 전국 도입

월 20만원 이내 지원
 2026년 예산 5,274억 반영
 청년·어르신·다자녀 할인 적용



도로
 전국 연결하는 주요 간선도로망
 11개 사업 적기 개통 (~2030년까지)

2025년 새만금-전주, 포항-영덕
 2026년 세종-안성, 강진-광주, 함안-창녕 등

제2차 국가도로망 종합계획
 수정계획 추진 ('26년 상반기)



이동권·통합 환승
 교통소외지역 지원

농어촌 DRT 지자체 주도로 재편 확대
 공공형택시 지역 확대

통합환승제도 5구 3특 단위로 확대

전국 주요거점 환승센터 단계적 확대
 통합요금제 도입 통한 환승시스템 구축 추진



주거+돌봄+문화복지 복합공간 '지역활력타운' 지속 조성
 생활인프라 협약을 통해 중소도시 정주 여건 보장
 지역거점 국립문화시설(박물관, 미술관, 도서관 등) 확충
 문화선도산단 확대: 2025년 구미·완주·창원 → 2026년 3곳 추가 지정



의료
 지방의료원·지역의대 신설·확충, 지역의사제·공공의료사관학교 추진
 소아응급센터 연계, 24시간 소아·응급 대응
 의료취약지 비대면 진료 확대 (2027년 전자처방 시스템 가동)



지역 맞춤형 교육
 '26년 교육특구 지정: 사교육 부담 없는 학교, 통합학교, 365일 열린 학교
 소규모학교 적정규모화 학교복합시설 활성화로 지역에 맞는 학교체계 조성



돌봄·복지
 2026.3월 통합돌봄법 전국 시행
 2025년 71억원 → 2026년 777억원, 전국 229개 지자체 참여
 재택의료센터 및 통합재가기관 단계적 확충

행정과 재정의 자치분권 확대

연결된 행정, 더 큰 권역

1

부처별 칸막이 넘어 권역 단위 거버넌스 구축

국가자치분권균형성장회의 운영
범정부 초광역추진협의체 설치
부처 간 조정·집행을 한 번에!

2

특별지방자치단체 초광역특별협약 실행력 탑재

부처+지자체+민간 패키지 협약으로
계획·예산·규제특례를 한 묶음 처리
광역연합으로의 권한·사무 이양 근거 정비
→ 특별지방자치단체 출범 지원

3

균형성장영향평가제도 통합공모 제도화

정책·사업 균형성장 영향평가 도입
부처·지자체 개별 공모
→ 범부처 통합공모로 전환

4

맞춤형 권한 이양으로 권역주도 균형성장 뒷받침

시도 및 권역단위 사무 권한 이양 확대
지역 수요 대응 맞춤형 권한·특례 부여

연결된 재정, 더 큰 권역

1

예산 사전조정권 강화로 지방 목소리 반영

(법84조) "지방시대위원회 의견을 고려"
→ "의견을 들어야 한다"
지방과 권역의 목소리가 예산편성 초기 단계부터 의무적으로 반영

2

지특회계 대폭 확대 등 지방재정 자립 강화

지특회계 포괄보조 7조원 순증 추진
25년 3.8조→26년 10.6조, 이후 지속 확대
지방교부세를 단계적 상향

3

초광역특별계정 신설로 권역단위 지원 현실화

법령 개정으로 지특회계 내에 초광역 계정 신설 추진
성과연동 재정지원 (평가기반 지원)으로 책임성과 공정성 강화

4

흔들리지 않는 지방우대 뿌리 깊은 제도로 안착

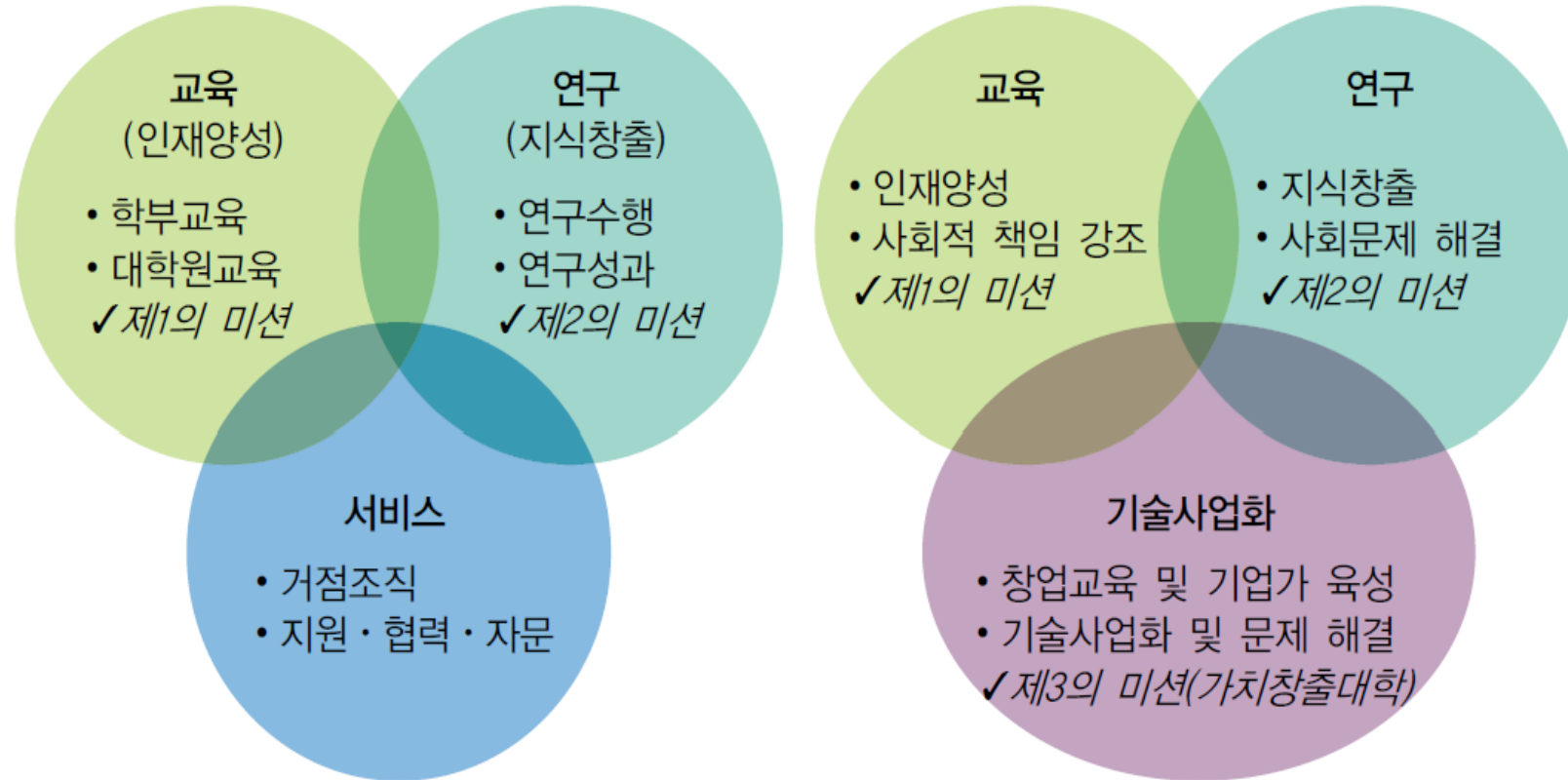
지방우대 통합지수 개발로 아동수당, 노인·청년일자리 등 지역민생예산 우선 적용
'26년 7개 사업부터 지방우대 차등 적용

5극 3특으로 달라지는 것들...

현재(AS-IS)	구분	개편 후(TO-BE)
17개 시·도	행정체계	5개의 권역+3개의 특별자치도
지방자치단체 개별 대응	거버넌스	2-3개 지자체 공동대응 (광역연합, 특별지방자치단체 구성)
중앙정부 중심 사업별 예산 지원 (지자체 의견 반영 제한적)	재정운영	권역 단위 장기재정계획 기반 총액지원 및 성과연동 운영
지특회계 포괄보조 3.8조원 지자체 대상 사업수 47개	예산편성	10.6조원으로 초광역 예산 지원 121개로 지자체 자율성 확대
개별사업단위 신청배분	재정기반	권역별 발전전략에 따라 '통' 으로 지원 (통합·조정 강화)
단기적·한시적 특별회계	초광역정책추진체계	초광역특별계정 신설
시도별 정책추진 특별지방자치단체 권한 미비	사업방식	특별지방자치단체 실질화 권역별 실무발굴 및 이양
부처별 개별 공모 위주 중복·배효율 및 지자체 경쟁 심화	협약방식	통합공모 방식으로 전환 다부처 협력사업으로 예측가능성
지역발전투자협약 중앙-지방 제한적 방식	성과관리	초광역특별협약 중앙-지방-민간 3자간 공동설계·집행
부처별 개별성과 관리 형식적 성과평가 체계 운영		권역연합 특자체 종합 성과 관리 평가결과에 따른 인센티브

대학의 역할 변화 – 제3의 미션

- 기업가형 대학(가치창출대학, Entrepreneurial University)



(a) 기존의 대학의 역할

(b) 새로운 대학의 역할

자료원: 김영배 외(2024), 한국의 스타트업 생태계: 과거, 현재, 미래, 청람출판사

다음 세 개의 공통점은?

한국 농업

중소기업

한국 대학

- 국가의 지속가능성, 인구·지역 균형, 사회 안정성 유지하는 핵심
- 자원·인력·재정의 구조적 제약
- 디지털 전환·글로벌 경쟁 압력 증가

한국 농업·중소기업·대학은 모두 국가의 기반 인프라이면서 시장 경쟁에서 취약하여 정부의 지속적 지원과 정책적 보호가 요구되는 공공적·사회적 영역(ChatGPT 5.1)

우리 대학의 성장 전략

지금까지의 전략: 기존 교수진에 의한 기존학과 커리큘럼의 혁신(X)

**새로운 전략: 기존 단과대/학부 조직의 단계적 철수 +
새로운 인재(교수+학생)에 의한
새로운 단과대/학부의 창조**

중국 대학의 성장 전략_인재 유치

- 중국 칭화대, 야오치즈 교수(전 프린스턴대) 야오반 개설



2025년 네이처 인덱스 글로벌 대학 연구 순위

순위	대학	기여도 점수	기여도 변화
1	하버드대	1155.19	-17.5%
2	중국과학기술대학	850.60	+12.5%
3	저장대	819.57	+18.0%
4	베이징대	812.32	+12.5%
5	중국과학원대학	793.59	+5.7%
6	칭화대	769.57	+8.5%
7	난징대	755.20	+5.2%
8	상하이교통대	713.24	+19.9%
9	중산대	660.59	+14.1%
10	푸단대	659.69	+21.6%

*자료: 네이처 인덱스

- 2017년 베이징대도 컴퓨터 과학 분야 인재 육성을 위해 튜링상 수상자인 존 홉크로프트 코넬대 교수를 영입해 '튜링반'을 설립

새로운 단과대/학부 창조를 위한 과제

1. 지역의 성장엔진과 인재수요 맞춤 특성화 대학원/학부 개설
2. 우수 교수진 확보: 대학내 기존학부나 학과와 보수와 평가 기준 차별화
3. 대학원/학부 운영에 지자체와 기업의 투자와 참여 보장:
교수와 학생선발, 커리큘럼 설계 권한 부여
4. 대학과 인근지역을 메가 샌드박스로 지정 받기:
교내외 부동산 개발, 창업벤처 단지조성,
기업 R&D 센터 유치
(ex. 창원대 LG전자 HVAC 연구센터)
5. 대학 기술지주회사의 자본금 확충과 대규모 투자펀드를
지역 기업 및 금융기관과 공동으로 조성

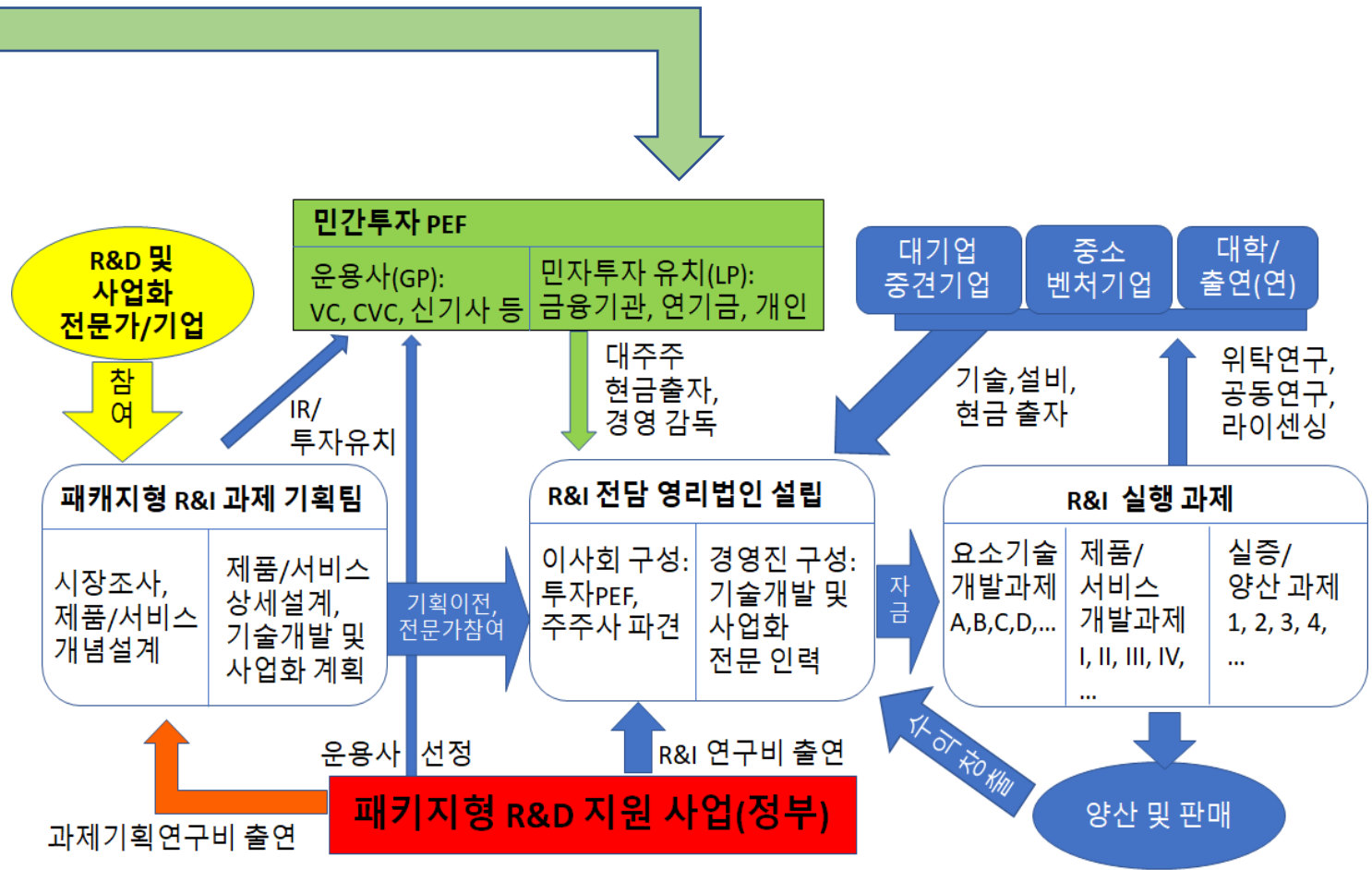
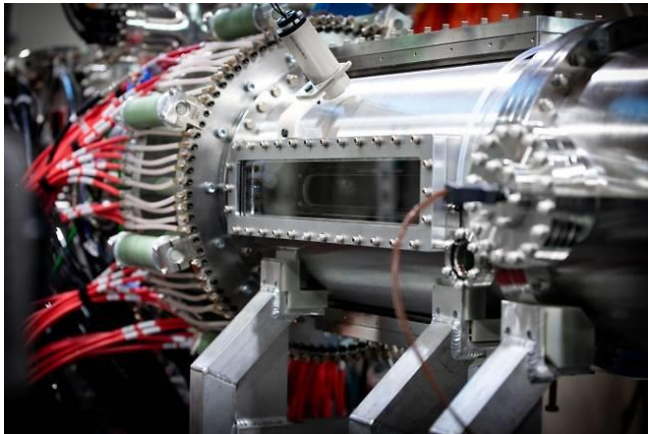
국민성장펀드와 대학 R&D의 새로운 추진 방안

150조원 규모 국민성장펀드 개요 (단위=원)
*자료=대통령실·금융위원회

민간	정부
75조	75조
연기금·민간 금융사·국민 공모자금	정부기금채·산은 출연금

운영 방식

- 후순위 보장(1조원)으로 민간 손실 보전
- 은행 출자 위험가중치 완화 등 인센티브
- 차관급 협의체 통한 규제·세제 지원
- 경남 방산·호남 AI데이터센터 등 지역 연계
- 국고채 수준 초저리 대출(2%대)



Ex) 핵융합 스타트업 Zap Energy
 - 3억 3천만 달러 VC 투자 유치
 - DoE, Milestone-Based Fusion Development 프로그램 지원

혁신을 위한 Visionary Leader의 중요성

- Frederick Terman 스탠포드 공대 학장(1951): Stanford Research Park 설립 등을 통해 학계·정부·산업의 삼각 협력 구조 구축
- Philip Yeo 싱가포르 경제개발위원회(EDB) 의장(1986-2001): Biopolis, Fusionopolis 등 혁신 단지 조성을 주도
- Peter Kyle 영국 과학부(Long title: Secretary of State for Science, Innovation and Technology) 장관: 아마존의 80억 파운드 외곽 지역 투자를 유도하는 등, 런던 외 지역의 클러스터 확산 의지를 강조하며 지역 균형 발전 모델을 실천
- Li Kwoh-ting 대만 과학기술자문위원회 주임(1976~1981): 신주 과학공업단지(Hsinchu Science Park) 설립
- Michael Bloomberg 뉴욕 시장(2002-2013년): 뉴욕을 “혁신도시”로 리브랜딩하고 기술·바이오 산업을 집중적으로 육성, 코넬대 + 이스라엘 테크니온 연합의 Cornell Tech에 유치

줄줄이 연기된 국립대 반도체 공동 연구소	대학	전남대·부산대·충남대	경북대	전북대·강원대
	계획	2024년 착공, 2025년 완공	2024년 착공, 2025년 완공	2025년 착공, 2027년 완공
	변경 일정	2027년 착공, 2028년 완공	2026년 착공, 2027년 완공	2026년 착공, 2027년 완공

자료원: 조선일보, 2025.11.28.