

지속가능한 변화를 주도하는 교육기관 및 청년 지원



청년들의 희망찬 미래를
밝혀주세요!



배성근

한국장학재단 상임이사



지속가능한 변화를 주도하는
교육기관 및 청년 지원

Contents



I. 한국장학재단 개요

II. 한국장학재단의 과거 (태동기)

III. 한국장학재단의 현재 (발전기)

IV. 한국장학재단의 미래 (혁명기)

V. 국민속의 한국장학재단



PART 1

한국장학재단 개요

한국장학재단 탄생배경

한국장학재단 소개

I 한국장학재단 개요 | 한국장학재단 탄생배경



I 지금까지의 재단

재단이 걸어온 길



제1호 대학생
연합생활관 개관

주거지원 사업영역 확장

2019

창업지원형
기숙사 개관

창업지원 사업영역 확장

2017

취업 후 학자금상환 시행

학자금대출 시행기관 위상 정립

2018

재단법 개정

초·중·고·등·학·생·까·지
지·원·대·상·근·거·마·련

2010

취업 후 학자금상환 시행

학자금대출 시행기관 위상 정립

2012

국가장학금
시행

국내 최고의 장학금지원
기관 위상 정립

2009

재단 설립

일반상환학자금과
기존 장학금 수관



I 지금까지의 재단

재단이 걸어온 길

2023~

학점은행제 학자금대출 시행

평생교육 학습자 대상으로 지원대상 확장



교육급여 바우처 사업 신설

초등학생 지원 사업 본격 시행



대학원 대통령과학장학금 신설

이공계과학장학제도 시행 20년 만에 '최초'로 대학원생 지원



「취업 후 상환 학자금대출법」 개정

ICL 도입 14년 만에 '최초' 무이자 지원 법률안 개정

배병일 이사장
취임('23.1.1.)

I 지금까지의 재단

재단이 걸어온 길

설립초기



등록금 지원
고등교육

가계부담 완화

2조

설립당시
예산



지원기능과 지원영역의 확장



생활비 지원



주거 지원



취창업 지원

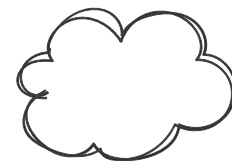


초등학생, 중학생, 고등학생,
평생교육 학습자

현재

9.7조

2024년
예산





What's next?

II 재단을 둘러싼 환경변화

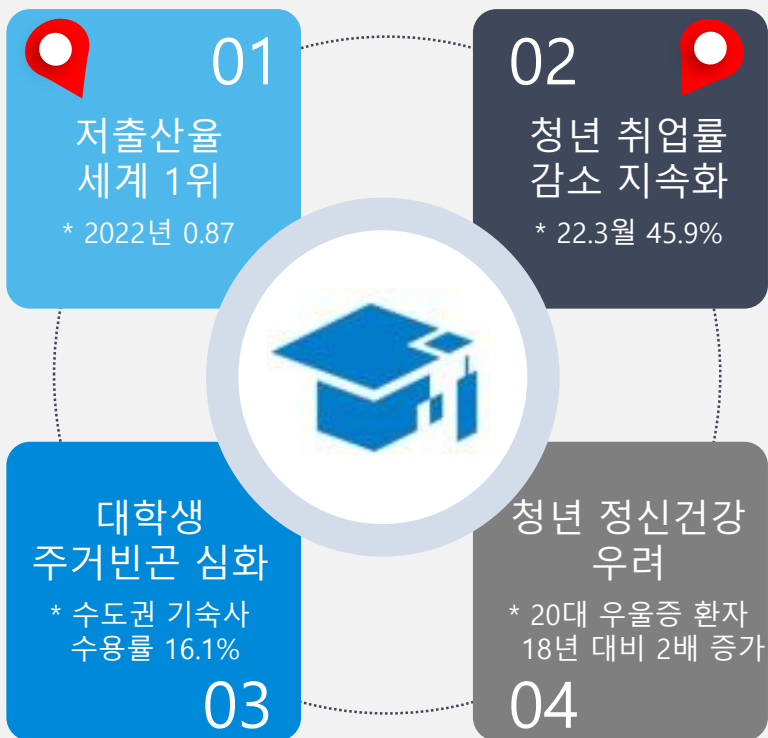
대내외 경영환경



II 재단을 둘러싼 환경변화

대내외 환경변화와 시사점

환경 분석

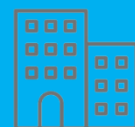


시사점



01

저출산 극복을 위해
국가장학금 지원 금액 확대



02

청년 취업을 증대를 위해
국가근로장학금 지원 확대



03

대학생 주거난 해소를 위해
주거장학금 도입 및 창업센터 증설



04

청년 정신건강 회복을 위해
마음건강 지원사업 도입

II 재단을 둘러싼 환경변화

정부 청년정책에 반영

대통령 민생토론회 ('24.3.)



청년과 함께하는 민생토론회
YONHAP NEWS

반영 사항

국가장학금 확대
국가근로장학금 확대

기획재정부 사회이동성 개선방안 ('24.5.)

비상경제장관회의
24-8-1
(문개)

사회이동성 개선방안

- 일자리 · 교육 · 자산형성 중심 -

2024. 5. 1.

관계부처 합동

반영 사항

주거장학금, 복권기금장학금
국가장학금, 근로장학금

2024년 교육부 주요정책 추진계획 ('24.1.)

2024년 주요정책 추진계획

- 교육개혁으로 사회 난제 해결 -

2024. 1. 24.



교육부

반영 사항

청년 마음건강 지원사업
한국장학재단 기능 확대

III 앞으로의 재단

재단의 지원 사업

총 33개 사업(재정적 지원 사업: 23개, 비재정적 지원사업: 10개)

대학생

재정적 지원

비재정적 지원

학자금 대출

장학금 지원

주거지원

인재육성

일반상환 학자금대출	Need base	Merit Base	취업역량 지원		대학생 기숙사	사회리더 대학생 멘토링
농촌출신대학생 학자금융자	국가장학금 (유형2유형, 다차년지역민체)	국가우수장학금 (이공계인문, 예술체육비전)	취업역량	글로벌역량	창업지원형 기숙사	대학생 재능봉사 캠프
학점은행제 학습자 학자금 대출	푸른등대 기부장학금	대통령과학 장학금	국가근로장학금	파란사다리 (해외연수) 장학금		대학생 청소년 교육지원사업
한미대학생 연수비대출		전문기술인재 장학금	중소기업취업연계장학금 (희망사다리1유형)	한미대학생연수 (WEST)	신규	다문화탈북 학생 멘토링
취업후상환 학자금대출	강화	법학전문대학원 장학금	고졸후학습자장학금 (희망사다리2유형)	한일대학생연수		학습특별지원
		대학원생이공계 장학금	고졸 취업활성화 지원	대학글로벌현장 학습		

초·중·고등학생

재정적 지원

비재정적 지원

꿈사다리복권기금 장학금	대학생 재능봉사 캠프
교육급여 바우처	대학생 청소년 교육지원사업
드림장학금	다문화, 탈북학생 멘토링 장학금

총 33개 사업

재정적 지원 사업

비재정적 지원사업

23개

10개

I 한국장학재단 개요

국가장학금 대학생의 등록금 부담 완화를 위해 국가가 지원하는 **소득연계형 장학금**

	국가장학금 I 유형	다자녀 국가장학금	국가장학금 II 유형																																							
개요	대학생의 학비 부담 경감을 위해 소득·재산과 연계하여 등록금 지원	다자녀 가정에 대한 교육비 부담 경감을 위해 소득·재산과 연계하여 등록금 지원	등록금 부담 완화를 위한 대학의 자체 노력과 연계하여 대학 자체 지원 기준에 따라 등록금 지원																																							
대상	(공통) 대한민국 국적을 소지하고 국내 대학에 재학 중인 대학생																																									
[국가장학 사업 예산] • '24년 예산: 4조 955억 원 • '23년 예산: 4조 286억 원 [23년 지원 현황] • 지원 인원: 98.5만 명 • 지원 금액: 3조 598억 원	• 학자금 지원 8구간 이하	• 학자금 지원 8구간 이하 • 3자녀 이상 가정의 미혼 대학생 (만 39세 이하)	• 학자금 지원 9구간 이하 ※ 대학별 자체 수립한 지원 기준에 따라 다를 수 있음																																							
	• 학점: 직전 학기 12학점 이상 이수 • 성적: B학점 이상 (단, 기초·차상위 계층은 C학점 이상) 취득 ※ 신·편입생, 재입학생의 첫 학기 및 장애학생, 자립준비청년은 성적 기준 미적용																																									
내용 [24년 개선 사항] • I 유형 및 다자녀 지원금액 인상 - 기초·차상위 모든 자녀 등록금 전액 지원 - 1~3구간 50만 원, 4~6구간 30만 원 인상 • II 유형(대학 자체 노력 연계 지원) 예산 500억 원 증액	<table border="1"> <thead> <tr> <th>구분</th> <th>기준·차상위</th> <th>1구간</th> <th>2구간</th> <th>3구간</th> <th>4구간</th> <th>5구간</th> <th>6구간</th> <th>7구간</th> <th>8구간</th> </tr> </thead> <tbody> <tr> <td rowspan="2">다 자 녀</td> <td>I 유형</td> <td>전액</td> <td colspan="2">570만원</td> <td colspan="3">420만원</td> <td colspan="2">350만원</td> </tr> <tr> <td>II 유형</td> <td>전액</td> <td colspan="2">570만원</td> <td colspan="3">480만원</td> <td colspan="2">450만원</td> </tr> <tr> <td></td> <td>셋째 이상</td> <td colspan="8">등록금 전액</td> </tr> </tbody> </table>	구분	기준·차상위	1구간	2구간	3구간	4구간	5구간	6구간	7구간	8구간	다 자 녀	I 유형	전액	570만원		420만원			350만원		II 유형	전액	570만원		480만원			450만원			셋째 이상	등록금 전액									• (대학 자체 노력 연계) 대학별 자체 선발 기준에 따라 지원 • (지역인재 장학금) 비수도권 교고 → 대학 입학한 대학생에게 일정 기간 등록금 전액 지원
	구분	기준·차상위	1구간	2구간	3구간	4구간	5구간	6구간	7구간	8구간																																
	다 자 녀	I 유형	전액	570만원		420만원			350만원																																	
II 유형		전액	570만원		480만원			450만원																																		
	셋째 이상	등록금 전액																																								
예산	2조 6,599억 원		1조 56억 원		• (대학 자체 노력 연계) 3,500억 원 • (지역인재 장학금) 800억 원																																					

I 한국장학재단 개요

국가장학금 II 유형 대학 자체노력 연계지원, 지역인재장학금, 신·편입생 지원

	대학 자체노력 연계 지원	지역인재장학금	신·편입생 지원
추진 배경	등록금 인하동결 및 장학금 유지확충 등 대학의 등록금 부담 완화를 위한 자체노력과 연계	지역인재의 수도권 유출 완화 및 지방대학 유치양성을 통해 지방대학 육성정책 효과성 제고	'22~'23 입학금 폐지대학 학생 중 입학금 실비용분이 등록금에 산입된 학생 지원
사업 내용	<p>참여조건 규모</p> <ul style="list-style-type: none"> · 평균등록금 인하규모 · 1인당 교내장학금 확충 규모 · 합계가 0 또는 양수(+): 참여 가능 <p>※ 등록금 인상 시 참여 불가 단, 정원조정 등으로 판정결과값이 양수인 경우 자연증가분 인정되어 참여 가능</p>	<ul style="list-style-type: none"> · 대학은 입학정원의 3% 범위에서 유형별 (성적우수, 특성화) 구분 신청 · 성적우수, 특성화 분야 선발비율 자율 결정 	<ul style="list-style-type: none"> · 입학금 폐지완료 대학의 입학금 실비용분 산입이 완료된 학생
지원 내용	<p>대학별 교부액 배정 기준</p> <ul style="list-style-type: none"> · 재학생 및 저소득층 규모 · 교내장학금 지급률 · 등록금 인하장학금 확충률 · 연속참여율 등 	<p>학자금 지원구간별 차등 지원</p> <ul style="list-style-type: none"> · (기초~5구간) 재학기간 내 등록금 전액지원 · (6구간~9구간) 1년간(2개학기) 등록금 전액지원 	<p>대학별 교부액</p> <ul style="list-style-type: none"> · (4년제 사립대) 17년 평균 입학금의 20% · (전문대) 17년 입학금의 33% · (사이버대) 19년 평균 입학금의 33%
Q&A	<p>Q1. 당해 등록금 인상 등으로 사업 미참여 시, 차년도에도 참여가 불가능한가요? A1. 차년도에 등록금을 다시 동결·인하한다면 참여 가능합니다. 다만, 연속참여율이 최초값으로 적용되어 전체 교부금액의 60%만 인정받게 됩니다.</p> <p>Q2. 국가근로장학금 확대에 따른 II유형 예산 변동 가능성이 있나요? A2. 국고지원의 증가는 교내장학금 집행 실적에 직접적으로 반영되지 않습니다. 다만, 국고지원의 증가로 인하여 교내근로장학금 예산을 감축할 경우 II유형 사업 참여에 영향을 미칠 수 있습니다.</p>		

I 한국장학재단 개요

국가장학금 **표유형** 대학 자체노력 연계지원, 지역인재장학금, 신·편입생 지원

2023년도		2024년도		
자 체 노 력 연 계 지 원	참여대학: 247개 대학 국공립 37개 대학 사립 210개 대학		참여대학: 236개 대학 국공립 41개 대학 사립 195개 대학	
	수혜금액 2,350억 원 국공립 450억 원 사립 1,900억 원		수혜인원 39만 명 국공립 5만명 사립 34만명	
지 역 인 재	참여대학: 162개 대학 ·국공립 29개 대학 ·사립 133개 대학		참여대학: 164개 대학 ·국공립 30개 대학 ·사립 134개 대학	
	수혜금액 730억 원 국공립 100억 원 사립 630억 원		수혜인원 1만 3천명 국공립 3천명 사립 1만명	
신 편 입 생 지 원	참여대학: 290개 대학(국공립 해당없음)		참여대학: 286개 대학(국공립 해당없음)	
	수혜금액 600억 원		수혜인원 36만 명	
		지원예산 2,600억 원		
		지원예산 800억 원		
		지원예산 900억 원		

※ '25년 정부예산(안) 기준 대학 자체노력 연계지원, 지역인재장학금은 전년과 동일 규모로 지원 예정이며 신·편입생지원은 폐지 예정

I 한국장학재단 개요 2025년 국가장학금 제도개선(안)

1. 학자금 지원 9구간 확대

대학생의 안정적인 교육환경 조성 강화를 위한 지원대상 확대

【'25년 국가장학금 연간 지원금액(안)】

(2025년 정부예산(안) 기준, 단위: 만 원)

구분	기초/차상위	1구간	2구간	3구간	4구간	5구간	6구간	7구간	8구간	9구간
I 유형	등록금 전액	570	570	570	420	420	420	350	350	100
다자녀	첫째,둘째	등록금 전액	570	570	570	480	480	480	450	450
	셋째이상	등록금 전액								200

2. II유형(신·편입생 지원) 폐지 예정

2025년 정부예산(안) 기준

개선사항

고등교육법 개정에 따른 입학금 완전폐지('23년), 9구간 확대 등 사유로 신·편입생 지원 장학금 운영종료 예정('25 정부예산(안) 편성 제외)

3. 교육지원대상자 국가장학금 지원 가능

감사원 사전 컨설팅_적극행정

개선사항

국가유공자등에게 현행 등록금 전액 면제 제도를 우선적용 하되, 등록금 면제 미신청 및 국가장학금을 선택한 자에 한해서 국가장학금 지원 가능(적극행정 시행)

※ 해당 내용은 2025학년도 정부예산(안) 기준으로 추후 추후 변동될 수 있음

I 한국장학재단 개요 주거안정장학금 신설 안내

주거안정장학금

경제적 여건과 관계없이 누구나 의지와 능력에 따라 고등교육 기회를 가질 수 있도록 지원하기 위하여,
원거리 대학 진학으로 인해 주거 관련 비용 부담이 큰 저소득 대학생의 주거 부담 경감을 위해 지원

'24.3월, "주거장학금 신설, 연간 최대 240만 원 지원" 대통령 발표

☞ 「'24.3.5. 국민과 함께하는 민생토론회(17th)」 대학생 장학금 3종 패키지 중



지원규모

장학금 33,735백만 원
(연간 최대 4만명)



지원대상

본래 거주지에서 대학까지
통학이 사실상 어려운
저소득(기초차상위)대학생



지원금액

월 최대 20만원
(연간 최대 240만원)

장학금 신청

한국장학재단
홈페이지를 통해
주거안정장학금 신청
(장학생)

학사정보 제공

신청학생에 대한
학사정보 등 자료 제공
(소속대학)

재단심사

학생 및 가구원의
기초,차상위 정보,
통학권역 등을
종합하여 선정
(한국장학재단)

장학금 배분

대상 장학생에 대한
장학금을
각 소속대학으로 교부
(재단 → 대학)

장학금 지급

주거 지출증빙 확인 후,
주거안정장학금 지급
(대학 → 장학생)

※ 해당 내용은 2025학년도 신설장학금에 대한 내용으로 추후 변동될 수 있음

I 한국장학재단 개요

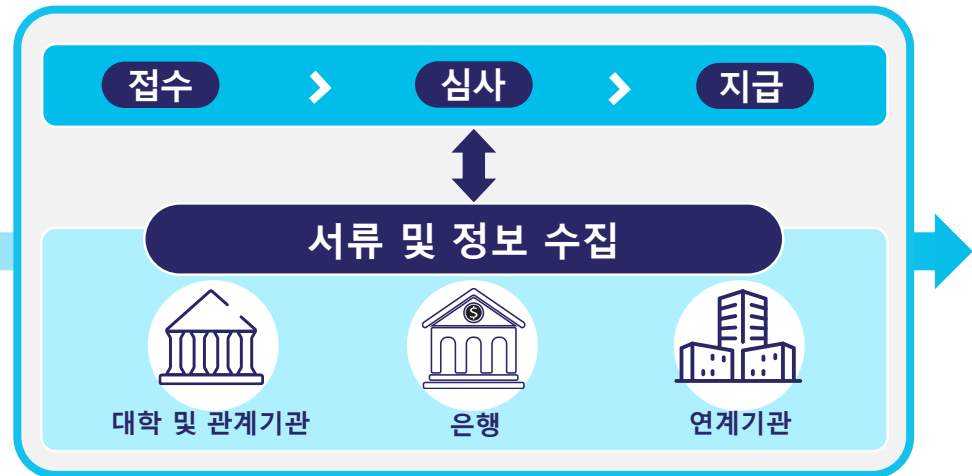
한국장학재단 설립 후 지원 시스템

한국장학재단에 학자금 지급을 신청하면 장학금과 학자금대출이
한 번에 신청되어 필요한 곳(학교 또는 개인)에 직접 지급

학생통합신청



한국장학재단에
통합 신청



I 한국장학재단 개요

국가근로장학금

'05년부터 전문대학 대상 근로 장학 사업, '09년부터 4년제대학 대상 국가근로장학금 사업 운영
 (저소득층) 대학생에게 근로 기회를 제공하고 **근로 활동시간당 장학금**을 지급
 생활비 지원으로 **안정적인 학업여건 조성** + 사회·직업 체험으로 **취업 역량 제고**

2025년 사업 확대를 위한 예산 확보 추진 중

지원 기준

선발요건

성적 C0 이상
 +
 학자금지원구간
 9구간 이하

교내 근로 (7.5만→13.5만, 6만명 확대 추진 중)

일반 교내	장애대학생 봉사유형	외국인유학생 봉사유형
대학 내 행정 업무 등 지원	장애대학생의 학업 및 이동 지원	외국인 유학생의 학교생활 적응 지원
시간 당 9,860원 (국고 80%+ 대학 대응투자 20%)		

교외 근로

일반 교외	취업연계유형
대학 외 행정 업무 지원	장학생 전공 관련 기관에서 취업 경험 지원
시간 당 12,220원	

※ 해당연도 최저임금 수준, '24년 최저임금 9,860원 → '25년 최저임금 10,030원

지원 현황

(단위 : 명, %)

구분	신청 인원	선발 인원	선발율
2021년	543,776	118,374	21.8%
2022년	527,316	123,051	23.3%
2023년	559,456	128,044	22.9%

한정된 예산으로, 국가근로장학금
 신청 인원 대비 선발률 저조

(단위 : 백만 원, 명)

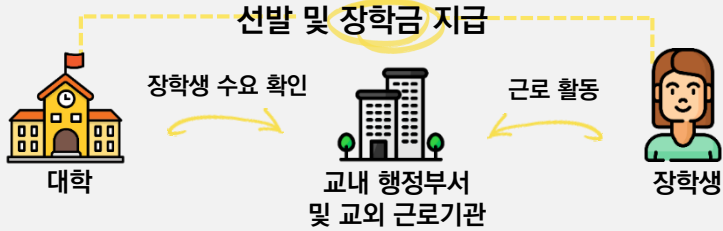
구분	2021년	2022년	2023년	2024년	2025년
사업 예산	314,671	320,131	329,695	404,287	약 570,936*
지원금액	276,146	281,687	304,703	진행중	전년 대비 41.2% ↑
지원인원	118,374	123,051	128,044		

2025년 **교내(13.5만)+교외(6.5만) 총 20만 명** 지원규모 예산확보 시
대학에서 장학금 지원 인원 확대를 위해 노력 추진 요청

* 대학생 청소년교육지원장학금 예산 '24년과 동일한 47,500백만원 가정 시(전체 예산 6,184억원)

I 한국장학재단 개요

대학 의견 수렴을 통한 주요 국가근로장학금 제도 개선 검토(안)(검토 중)



장애대학생 봉사유형 지원 강화

대학 장애대학생 지원 업무 난이도가 높음에도 불구하고, 지원단가가 낮아 수요 대비 근로장학생 모집이 쉽지 않음

개선안 지원 단가 인상(교외근로 단가 적용)

교내 근로지의 다양화 추진

교내 근로지 다양화로 대학 및 장학생 모두의 만족도 향상

기존 대학본부 중심 근로지에서 대학연구소 및 연구활동 지원 등으로 다양화하여 대학 및 장학생의 사업 만족도 제고 추진

대학 행정 지원 인력 확보 ↔ **장학생** 장학금 수혜 기회 확대

대학 행정 부담 완화 ①

대학 교외근로 의무 비율 준수를 위한 대학의 자체적인 교외 근로 기관 발굴 노력, 담당자 교육 등 부수적 행정 처리 부담 존재

개선안 교외 근로 비율 완화(기존 43% → 변경 29%) 검토 중

교외기관 관련 대학의 역할

- ① (기관 발굴) 인근 기업체 대상 사업 안내 및 참여 요청
- ② (학생 배정) 기업(기관) 내 장학생 수요 확인 및 배정
- ③ (기관 협업) 장학생 근태관리 및 출근부 관리 협조 요청

대학 행정 부담 완화 ②

대학 다양한 행정 업무에 투입할 근로장학생이 필요하지만, 배정 인원이 상시 근로자 수를 초과할 수 없다는 제약 존재

개선안 교내 근로에 한정하여, 상시 근로자 수 제한 기준 폐지

대학 행정 부담 완화 ③

대학 교내 근로의 경우 국고 외 대학 대응 투자(시급의 20%) 의무가 있어, 지속적인 시급 인상 시 재정 부담 강화

개선안 교내 근로 일부(봉사유형*) 대학 대응 투자 폐지 검토 중

*장애대학생 봉사유형, 외국인유학생 봉사유형

I 한국장학재단 개요

대학 의견 수렴을 통한 주요 국가근로장학금 제도 개선 검토(안)(검토 중)

장학생 선발 자율성 강화

대학 국가근로활동을 희망하나, 우선순위(소득 등)를 미충족하여 선발되지 못하는 우수 학생 존재, 기회 부여 희망

개선안 교내근로 일정 비율은 학생 역량 등을 고려, 9구간 이내에서 우선선발 적용 제외, 대학 자체기준 추가하여 선발하도록 검토 중
※ 추가로, 4구간 이내 대학원생 선발할 수 있도록 검토 중

합리적인 장학금 지원 기준 ①

대학 대학 내 위치하고, 업무가 타 교내근로와 다르지 않음에도, 대학과 사업자번호가 달라 교외시급을 받는 산학협력단에 관한 문의 다수

개선안 교내 근로 장학생 간 형평성을 고려하여 변경 검토 중
※ '교내'에 위치한 산학협력단, 부설학교는 교내근로로 변경하여 운영검토

합리적인 장학금 지원 기준 ②

대학 장애인, 자립준비청년은 국가장학금의 경우 해당 대상자의 성적을 미적용, 이에 장학금 지원의 형평성을 고려하여, 개선 요청

개선안 '장애인', '자립준비청년'의 성적기준 미적용 검토 중
※ 국가장학금 기준과 동일하게 개선 검토

근로 가능 시간 확대 ①

대학 근로시간에 비례하여 장학금이 지급되는 형태인만큼, 근로 가능시간을 확대해달라는 장학생 의견 다수

개선안 장학생 근로활동의 유연성 확보를 위해, 학기당 최대 근로 시간을 확대(520 → 640시간) 하고, 주 최대 근로가능시간 월 최대가능시간으로 변경 검토 중
※ 학기중 주당 20 → 월 80시간, 방학중 주당 40 → 월 160시간

근로 가능 시간 확대 ②

대학 학업 시간표와 중복 시 근로활동 불가하나, 시간표 상 시간에 실시간 이수 의무가 없는 온라인 수업은 예외 적용 필요

개선안 수업 형태 확인 후, 중복 시간에 근로 허용 검토 중

사업 운영 협조 요청

재단은 국가근로장학금 제도 개선(안)을 지속 검토하여 장학생 만족도 향상과 대학 행정 및 재정부담 완화 추진

대학은

- ◇ 전년 대비 교내기준 2배, 교내·외 기준 1.5배 이상 신청 요청
- ◇ 국가근로장학금담당자 업무부담 가중 고려, 인력배치 협조 요청
- ◇ 대학연구소, 연구활동 지원 등 양질의 교내근로지 추가발굴 요청

I 한국장학재단 개요

국가근로장학금 장학생 근로 활동 모습

교내근로 활동 모습



대학 내 장학복지팀에서 행정 업무를
지원하고 있는 근로장학생

교외근로 활동 모습



민간 기업에서 전공 관련 업무를
체험·지원하고 있는 근로장학생



PART 2 태동기

한국장학재단의 과거

등록금 지원현황

II 한국장학재단의 과거(태동기)

등록금 지원현황

등록금 부담 완화를 위한 재단의 3가지 대표 제도

1. 국가장학금

경제적여건에 관계없이 누구나 의지와 능력에 따라 고등교육의 기회를 가질 수 있도록 지원

1유형(학생직접지원형)

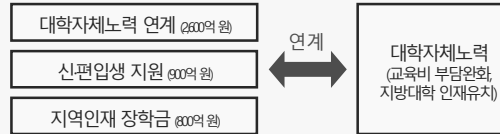
< I 유형 지원 금액 (연간, 단위: 만 원) >

기초·차상위	1구간	2구간	3구간	4구간	5구간	6구간	7구간	8구간
전액	570	570	570	420	420	420	350	350

다자녀장학금

출산을 제고를 위해 다자녀 가정 대학생 지원

2유형(대학연계지원형)



2. 국가근로장학금

학자금 마련을 위한 근로기회를 제공하여 안정적인 학업여건을 조성하고, 사회·직업체험 기회를 통한 취업역량 제고

참여대상

사업 참여 대학 재학생 (저소득층 대학생)

지원금액

교내 : 9,860원 / 교외 : 12,220원 (시급)

근로기관

관공서, 일반기업체, 비영리법인 등

3. 학자금 대출

대학(원) 및 학점은행제 학습과정 교육훈련기관 학생의 학비부담을 줄여 학업에 전념하도록 하기 위함

일반상환 학자금대출

거치 및 상환 기간을 선택하여 합리적으로 상환

대출이자

연 1.7%

지원금액

[등록금] 실소요액, [생활비] 연간 400만 원

취업 후 상환 학자금대출

재학기간 중 상환을 유예하여 학업에 전념하도록 지원

대출이자

연 1.7%

지원금액

[등록금] 실소요액, [생활비] 연간 400만 원

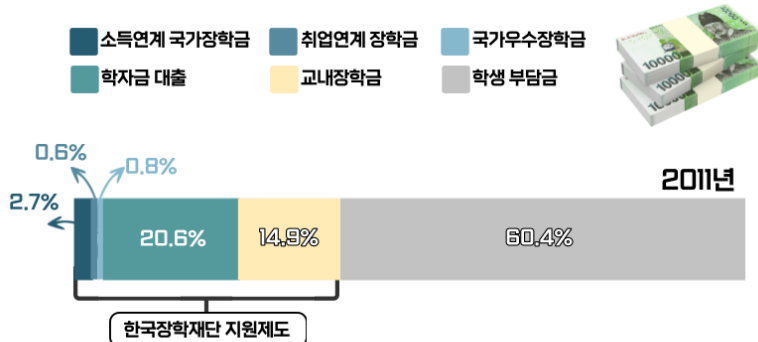
II 한국장학재단의 과거(태동기) | 등록금 지원현황

지원현황

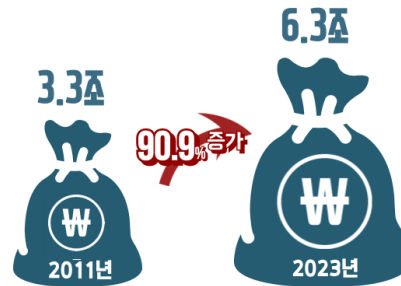
한국장학재단 학자금 지원 제도에 따른 등록금부담 경감 현황

* 학부(대학, 전문대학) 기준

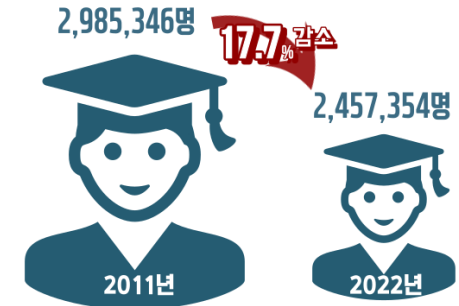
학비 중 학생 부담금 변화 현황



한국장학재단 지원액 현황



학생 수 감소 현황



학자금 지원 금액 상세

구분	2011		2012	
	금액	비율**	금액	비율
학생 수	2,985,346		2,988,168	
소득연계 국가장학금	359,753	2.7%	1,752,704	13.2%
취업연계 장학금	78,299	0.6%	85,707	0.6%
국가우수장학금 (인문, 예체능, 이공계 등)	112,029	0.8%	93,422	0.7%
학자금 대출	2,795,609	20.6%	2,418,968	18.3%
교내장학금	2,026,151	14.9%	2,133,535	15.3%
학생 부담금*	8,200,736	60.4%	6,746,434	51.0%
총 등록금	13,572,577	100.0%	13,230,770	100.0%

2021		2022	
금액	비율	금액	비율
2,544,243		2,457,354	
3,426,037	29.7%	3,802,120	32.1%
502,345	4.3%	420,192	3.5%
107,796	0.9%	118,572	1.0%
1,702,735	14.7%	1,743,632	14.7%
2,117,969	18.3%	2,039,006	17.2%
3,698,005	32.0%	3,729,936	31.5%
11,554,887	100.0%	11,853,458	100.0%

* 학생 부담금: 총 등록금 - 교내장학금 - 한국장학재단 지원 제도
** 비율: 총 등록금에서 각 제도가 차지하는 비율

학생 부담금
절반 감소



PART 3 발전기

한국장학재단의 현재

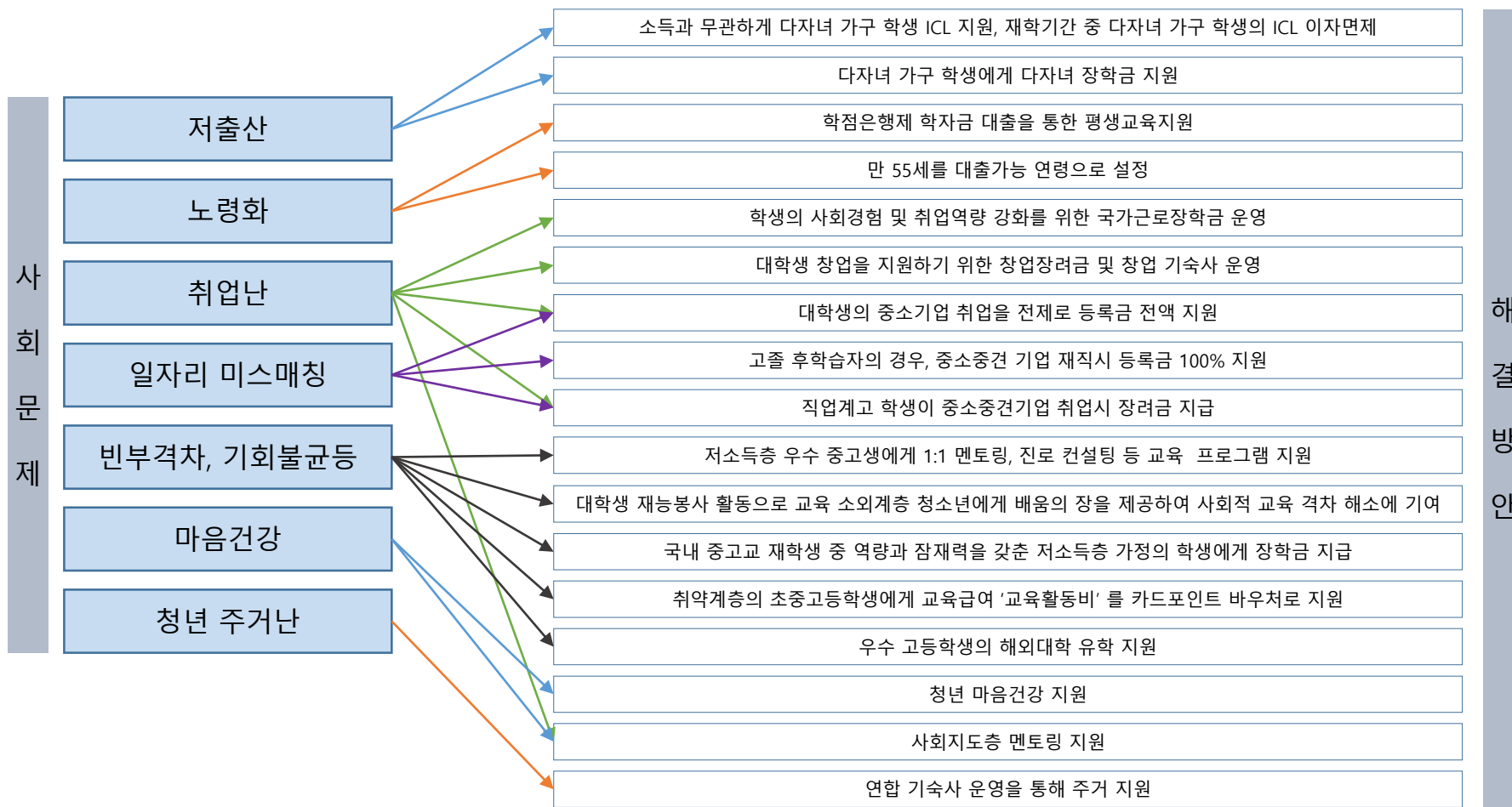
대한민국이 직면한 사회문제

사회문제 해결을 위한 재단의 노력

III 한국장학재단의 현재(발전기)

대한민국이 직면한 사회문제

글로벌 사회 이슈와 더불어 **대한민국의 고유 사회 문제**로 인해 다양한 어려움을 겪고 있으나 한국장학재단은 각종 제도를 통해 문제를 **함께 극복하기 위해 노력**



III 한국장학재단의 현재(발전기)

사회문제 해결을 위한 재단의 노력

- 저출산, 노령화 등의 선진국형 사회문제에 ① 다자녀 가구 학자금 부담완화 정책과 ② 평생교육 유지를 위한 제도적 지원, ③ 무분별한 지원에 따른 부실화 방지 정책 등 추진

저 출 산

한국의 저출산은 외신에서 보도될 정도로 심각한 수준

CNN South Korea breaks its own record for world's lowest fertility rate

TIME South Korea Expects Its Already-World's-Lowest Fertility Rate to Keep Falling

The Guardian South Korea's birthrate sinks to fresh record low as population crisis deepens

Why Does South Korea Have the Lowest Fertility in the World?
Couples are foregoing having children due to high childcare and housing costs.

재단의 대응

학자금 대출

- 소득과 무관하게 다자녀 (3자녀 이상) 가구 학생의 ICL 지원
- 재학기간 중 다자녀 가구 학생의 ICL 이자면제

국가장학금

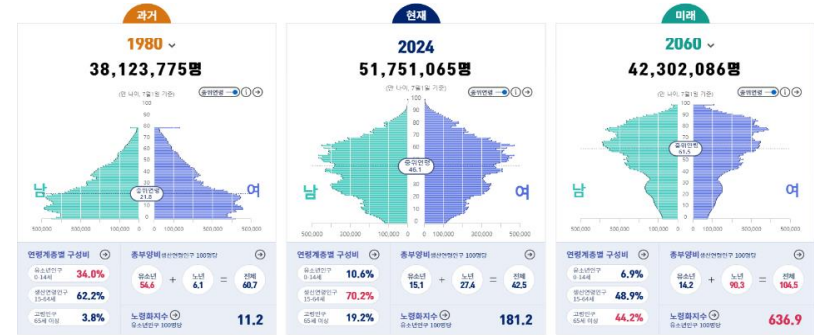
- 다자녀 가구 학생에게 다자녀장학금 지원
- ※ 국가장학금 유형 대비 많은 금액 지원

< 다자녀 장학금 연간 지원 금액 (단위: 만 원) >

구 분	가점차상위	1~3구간	4~6구간	7~8구간
첫째-둘째	전액	570	480	450
셋째이상	전액			

노 령 화

낮은 출산율과 평균수명의 증가로 급격한 노령화 현상 발생



재단의 대응

학자금 대출

- 학점은행제 학자금 대출을 통한 평생교육 지원
- 만 55세를 대출가능 연령으로 설정(대출 부실화 방지)
- ※ 단, 만학도를 위해 만 55세 이전 입학자는 만 59세까지 대출 가능

III 한국장학재단의 현재(발전기)

사회문제 해결을 위한 재단의 노력

대학생의 취업난 및 중소기업 인력 부족현상에 ① **사회경험 및 취업역량강화를 위한 근로장학금 지원**, ② **중소중견기업 취업을 전제로 장학금 지원** 등 추진

취업난

한국의 취업난은 외신에서 보도될 정도로 심각한 수준

The Korea Herald

S. Korea's rising problem: unemployed youth giving up on job searching

Growing number of young Koreans don't get married or have children as they fail to find adequate employment



South Korea jobless rate climbs to near 2-year high in December

The Korea Times Korea sets record of half million economically inactive youth

재단의 대응

취업역량강화 장학금

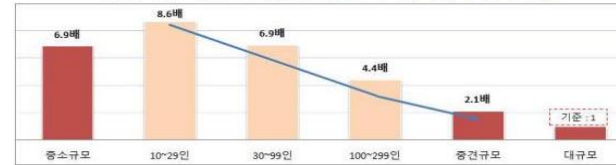
- **국가근로장학금** 학생의 사회경험 및 취업역량을 강화하기 위하여 공공기관, 기업체 등에서 근로를 경험하고, 해당 활동에 대해 시간당 장학금을 지급
- **창업기숙사 지원**
- 대학생 창업을 지원하기 위하여 창업장려금을 지원하고 창업기숙사를 운영

일자리 미스매칭

취업난에도 불구하고 중소기업은 인력 수급 어려움

- 대규모 사업체 부족률 대비 **중소규모 사업체는 6.9배**, **중견규모 사업체는 2.1배**.
특히 **중소규모 사업체** 내에서도 규모가 작을수록 격차 상승

<그림 1-13> 사업체 규모별 산업기술인력 부족률 비교(대기업=1 기준)



※ 출처: 2023년도 산업기술인력 수급 실태조사 결과 (산업통상자원부)

재단의 대응

중소기업 취업연계 장학금

- **중소기업 취업연계 장학금(희망사다리 1유형)** 대학생의 중소기업 취업을 전제로 등록금 전액 지원
- **고졸 후 학습자 장학금(희망사다리 2유형)** 고졸 후 학습자의 경우, 중소중견 기업 재직시 등록금 100% 지원(8학기)
- **고졸 취업활성화 지원 사업** 직업계고 학생이 중소중견기업 취업 시 장려금 지급(500만원)

※ 현장실습지원금 360만원 지원

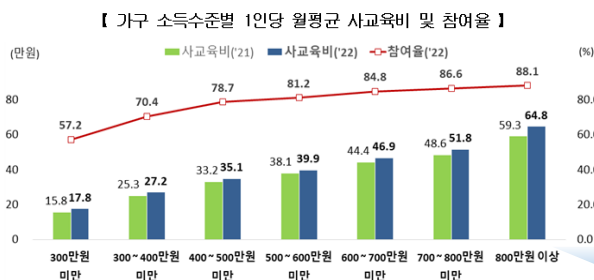
III 한국장학재단의 현재(발전기)

사회문제 해결을 위한 재단의 노력

- 빈부격차에 따른 기회불균형을 해소하기 위해 ① 초,중,고등학교 부터 장학금 지원,
② 교육 소외계층 청소년에게 멘토링을 통한 배움의 장을 제공하여 교육격차 해소 기여

빈부격차에 따라 초·중·고등학교 기회 불균등

가구의 월평균 소득수준이 높을 수록 사교육비 지출과 참여율이 높으며, 이는 입시결과에도 영향을 미치고 있다



※ 2022년 초·중·고등학교 사교육비 조사(교육부)

The JoongAng

"부모 재력이 입시 결정" SKY 국가장학금 보
니 맞는 말이였다

동아경제 | 경제

동아일보

부모님 뭐 하시니?... 성인 76% "부모 능력이 자식 성공에 영향"

재단의 대응

장학금 지원

- **복권기금 꿈사다리 장학금** 국내 중고교 재학생 중 역량과 잠재력을 갖춘 저소득층 가정의 학생에게 장학금 지급
- **교육급여 바우처사업** 취약계층의 초·중·고등학생에게 교육급여 '교육활동지원비' 를 카드포인트 바우처로 지원
- **드림장학금** 우수고등학생의 해외대학 유학 지원

멘토링 등 학업, 상담 등 지원

- **복권기금 꿈사다리 장학금** 저소득층 우수 중고생에게 1:1 멘토링, 진로컨설팅 등 교육 프로그램 지원
- **대학생 재능봉사캠프, 대학생 청소년교육지원, 다문화탈북학생 멘토링** 대학생이 재능봉사 활동을 통해 바른 인성을 갖춘 인재로 성장하도록 지원하고, 교육 소외계층 청소년에게 배움의 장을 제공하여 사회적 교육 격차 해소에 기여

III 한국장학재단의 현재(발전기)

사회문제 해결을 위한 재단의 노력

연합기숙사 지원 사업을 통해 대한민국 대학생 주거 안정 제고 및 인재 육성 지원



연합기숙사

국내 최저 수준 기숙사비 유지 및
생활관생 역량 강화,
지역연계 활성화를 위한
교육·복지 프로그램 운영

[제3호 용산 연합기숙사 조감도]

- 2024년 1월 착공, 2026년 1학기 개관 예정
- 사업 비용: 기부금 460억 원 (원전 4개 지자체 및 한수원)
- 수용 인원: 595명 (예정)



	제1호 고양 연합기숙사	제2호 마포 연합기숙사
전경		
개요	민간기부형 연합기숙사 • 정부: 부지 제공, 전국은행연합회: 건립비 기부 • 재단: 건립운영	민간위탁형 연합기숙사 • 롯데장학재단: 건물비용 제공 • 재단: 위탁운영
수용인원	991명	138명
기숙사비	월 15만원 (주거장학금 협약기관 소속 입주생: 월 5~10만 원)	무상
특징	지자체와 협업을 통해 취업 지원, 지역봉사 등 다양한 프로그램을 운영하여 재단-지자체-기숙사생 상생발전 도모	롯데장학재단이 생활관 시설과 운영 비용을 지원하여 기숙사비를 무료로 운영

III 한국장학재단의 현재(발전기)

사회문제 해결을 위한 재단의 노력

한국장학재단은 각 지역에 **청년창업센터**를 두어 **주거와 창업 문제**도 적극 지원

입주 대상

대학원(생)

기숙사비

무상

지원 내용

주거 및 사무공간, 창업지원 프로그램

청년창업센터 (5개 센터)



전경

위치

정원

	서울	부산	대구	광주	대전
전경					
위치	중구 장충동	연제구 연산동	중구 남산동	서구 농성동	중구 용두동
정원	53명	46명	36명	32명	28명

지역센터 (4개 센터)

방문 상담 및
대학 현장조사 운영

위치

	경기	강원	충북	전북
위치	수원시 영통구	춘천시 강원대학교	청주시 상당구	전주시 전북대학교



PART 4 **혁명기**

한국장학재단의 미래

한국장학재단의 패러다임 변화

한국장학재단의 미래 청사진

IV 한국장학재단의 미래(혁명기)

한국장학재단의 패러다임 변화

그동안 한국이 직면한 사회문제와 관련한 제도 개선을 추진해 왔으나
이제는 **선제적**으로 청년들의 어려움을 **함께 고민하고 종합 지원하는 기관**으로 변화

마음건강 관리

‘마음의 병’을 앓는 청소년들의 문제는 점점 심각해지고 있으며 점차 사회문제로 대두되고 있는 현상 발생

The JoongAng

"고민 꺼내봤자 나만 쓰레기"...고립·은둔 청년
75% "자살 유혹" [고립·은둔청년 54만명]

동아일보 | 사회

은둔청년 54만명... 46% "일상복귀 실패해 재고립"

고립·은둔 청년의 자살생각과 시도

단위: %

자살생각한적 있다



자료: 보건복지부

자살 시도경험이 있다



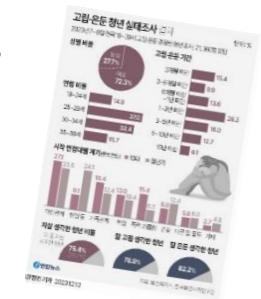
The JoongAng
재단의 대응

특파원 리포트
[특파원리포트] 20명 살상한 일본 '히키코모리', '대량살인' 잡지는 왜?

일출 2019.06.21 107.04 | 수정 2019.06.07 13.93



기타사서 옮기신동 현상(원칙) / 동리사서 이사사서 부리지(000)에 서신



청년 마음건강 지원(예정)

- 단계적 접근을 통한 통합적 마음건강 지원
 - ① 관심·사전예방: 홍보·캠페인, 온·오프라인 진단
 - ② 심리상담: 심리상담 프로그램, 상담 치료 바꾸처
 - ③ 치료연계: 전문 심리상담 지원, 지역별 의료 연계
 - ④ 일상회복 지원: 자립·학업복귀 지원

사회리더 대학생 멘토링

- 다양한 성공경험과 전문지식을 겸비한 사회지도층 인사가 멘토가 되어 대학생 멘티에게 삶의 지혜와 경륜을 전달하여 리더십과 섬김정신을 함양한 "미래 대한민국을 이끄는 배움과 나눔의 인재"로 육성

IV 한국장학재단의 미래(혁명기)

한국장학재단의 패러다임 변화

대학생(청년) 주거 안정 제고 및 인재육성 지원을 위해
 정부·공공기관·민간·기업과 기부 및 협업을 통해 **연합 기숙사 건립·운영**

청년 주거난

주거난으로 고등교육을 받는 대학생들의 부담이 가중되고 있다.

'지금의 집 값 수준은 적정하다' 고 생각하십니까?

(단위: 명, %)

구분	사례수	전혀 그렇지 않다	그렇지 않다	보통이다	그렇다	매우 그렇다
학력						
고졸 이하 또는 대학 재학	997	58.8	31.3	6.4	3.3	0.2
대졸 이상	1,044	57.7	32.5	7.3	2.4	0.1

※ 2021년 청년 사회경제 실태조사(한국청소년정책연구원)

경향신문

PICK ⓘ

“반지하도 60만원”...치솟는 월세. 속 타는 청년

파이낸셜뉴스

입력 2024.02.14. 오후 8:57

기사원문

"새내기 어찌나" 대학가 원룸 월세 1년만에 11% 올랐다

김경민 기자

재단의 대응

입력 2024.02.07. 오후 1:35

기사원문

데일리안

PICK ⓘ

6평 월세가 1년에 1000만원, 등록 넘어...대학가는 지금 '원룸 전 [데일리안이 간다 25]

입력 2024.02.02. 오전 5:07

기사원문

제1호 연합기숙사(고양)

- 전국은행연합회의 기부금으로 경기도 고양시에 건립하여 2017년 개관

민간기부형

- 월 15만원에 993명 지원



제2호 연합기숙사(마포)

- 롯데장학재단의 기숙사 건물 및 비용 제공에 따른 위탁 운영

민간위탁형

- 무상으로 138명 지원



제3호 연합기숙사(용산)

- 한국수자원공사 및 지자체의 기부금으로 건립 중
- '24년 2학기 개관 예정이며, (약 600명)



IV 한국장학재단의 미래(혁명기)

한국장학재단의 패러다임 변화

사회문제 개선을 위한 제도를 넘어 **발생가능한 사회문제를 선제적으로 도출** 후 대비

미래교육 기술변화에 따른 교육 혁신 필요성

가상현실(VR), 인공지능(AI), 빅데이터 등 기술의 발전에 따른 교육변화에 대한 대처

미래 과학기술 습득 지원을 위한 지원제도 마련

우수 이공계 인재 양성을 위한 장학제도 지원

- 기술 경쟁력 강화를 위한 대학원생 과학 장학금 연구 및 제도 신설
- 졸업생 진로조사를 통해 우수장학제도 개선

창의적 인재 육성을 위한 창업기숙사 지원

- 창업준비생에게 주거, 사무공간, 특강, 자문 등을 제공하며 기술혁신 지원
- 성과** 창업기숙사 입주기업, 벤처 성장 챌린지 최우수상 수상, 키오스크 구축 아이디어 출품 등

기술재교육 등을 위한 학자금 지원 확대

- 반도체, 바이오 등 신기술을 습득하고자 하는 대학원생을 지원하기 위해 ICL대출 제도 확대(전문기술석사 우선)
- 다양한 학습경로를 통한 신기술 습득과 위해 학점은행제 학생까지 학자금 대출 대상자 확대

장학제도에 디지털 혁신기술 결합

혁신 기술을 활용한 제도 운영

- 복권기금 꿈사다리 장학금: 메타버스 활용 체험 프로그램 및 선후배간 만남 운영
- 대학생 재능봉사 캠프: 메타버스 플랫폼 활용 멘토링 다양화 및 디지털 신기술 체험 지원



대한민국 인재상 제도에 신규 기술 접목

- 디지털 전시관 플랫폼 구축으로 지속가능한 온라인 환경 마련
- VR 갤러리를 활용한 현장감 있는 전시로 수상내역 홍보·공유

공공데이터, 빅데이터를 활용한 제도 개선

- 상담 빅데이터 분석(231만 건)을 통한 제도 개선사항 발굴
- 공공데이터 개방 확대(총 112건) 및 31개 기관, 지자체 공동 활용

IV 한국장학재단의 미래(혁명기) | 한국장학재단의 미래 청사진

대중매체를 이용한 단방향 홍보와 수요자가 직접 필요한 제도를 찾아야 하는 한계를 극복하기 위해
AI, BigData를 활용할 수 있는 차세대정보시스템 구축 및 개인 맞춤형 서비스 제공 예정

디지털 혁신으로 선제적·맞춤형 서비스를 제공하는
 차세대 학자금 지원 통합 플랫폼 구축

국민 눈높이에 맞춘 디지털 서비스 혁신	고객 중심의 선제적 서비스로 건전하고 투명한 학자금 지원	프로세스 혁신과 데이터 기반 행정으로 업무 효율화	시스템 아키텍처 전환으로 지속가능한 서비스 제공
고객 눈높이에 맞는 Mobile First 서비스 구축	신기술 기반 선제적·맞춤형 서비스 제공	교육환경 변화에 빠르게 대응하는 유연한 학자금 지원 체계 구축	안전한 디지털 면역 체계 구현을 위한 클라우드 인프라 구축
사용자 편의성 강화로 고객 만족도 향상	원스톱 서비스 제공을 위한 업무 절차 간소화	일하는 방식 선진화로 행정 효율성 제고	안정성과 확장성을 보장하는 시스템 아키텍처 고도화
쉽고 간편한 서비스를 위한 데이터 연계 확대	건전한 학자금 대출 운영을 위한 채권관리 강화	회계 업무 효율화로 신속한 의사결정 지원	개인정보보호 및 정보보안 체계 강화
고객 소통 강화를 위한 지능형 상담센터 고도화	투명한 공공재정 운영을 위한 학자금 환수관리 체계화	대내외 리스크에 미리 대응하는 내부통제 강화	미래를 지향하는 IT 거버넌스 강화
디지털혁신 수요자중심	선제적맞춤형 원스톱서비스	건전성투명성 데이터기반	지속가능 미래지향



고객 개개인 중심의 맞춤형 서비스 제공





PART 5

국민속의 한국장학재단

대한민국 청년들의 삶과 한국장학재단

V 국민속의 한국장학재단

청년 정책 확대

기부금 사업, 멘토링 사업을 통해 대한민국 청년의 삶을 빈틈없이 지원

기부금 사업

교육복지 사각지대 해소를 위해 법인 및 개인 기부금을 재원으로 다양한 분야의 저소득층 우수 학생에게 학자금, 인재육성 프로그램 등 지원

[푸른등대 기부금 조성액]

- 누적 조성액: 1,043.9억 원 ('09~'22년)
- '23년 조성액: 74.2억 원 ('23. 10월 말)
- NH농협은행, 건설근로자공제회 등 법인기부처 60.4억 원, 개인(임직원) 기부 13.8억 원



멘토링 사업

사회리더 인사 또는 우수 대학생 등이 멘토가 되어 학생들에게 경험과 지식을 전달하는 국가 인재육성 프로그램

	사회리더 대학생 멘토링	대학생 재능봉사 캠프
추진 개요	사회리더급 멘토가 청년 대학생 멘티를 대상으로 인성 함양·역량 개발의 기회를 제공하는 멘토링 진행	대학생이 방학 중 교육소외계층초·중·고교생 대상 학업지도·진로상담·특별활동 등 진행
참여 대상	• 멘토: 기업 CEO, 석학, 공직자, 문화예술인 등 사회 각 분야 리더 • 멘티: 대학(원) 재학생 및 휴학생	• 멘토: 대학(원) 재학생 및 휴학생 • 멘티: 교육 사각지대 초·중·고생
주요 내용	• 멘티: 대학(원) 재학생 및 휴학생	• 하계 및 동계 방학 중 4~5일 이상 활동 • 실비성 (교재, 숙박, 식비 등) 활동 지원비 지원
'23년 추진	• 연간 운영계획서에 따라 월 1회 이상 멘토링 활동	
	사회리더 멘토 263명, 대학생 멘티 2064명	대학생 멘토 약 3100명, 청소년 멘티 약 9300명

III 앞으로의 재단

청년 마음건강 지원사업 (예정)

'마음의 병'을 앓는 청소년들의 문제는 점점 심각해지고 있으며 점차 사회문제로 대두되고 있는 현상 발생



V 국민속의 한국장학재단

청년 정책 확대

국민들의 생애주기 곳곳에
한국장학재단이 항상 함께하겠습니다



소등학생, 중학생

- 인재 양성** 대학생 청소년교육지원장학금
- 인재 양성** 다문화문화 탈북학생멘토링장학금
- 인재 양성** 복권기금 장학금(꿈·재능장학금)
- 생활 지원** 교육급여바우처
- 생활 지원** 복권기금장학금(SOS장학금)



고등학생

- 인재 양성** 대학생 청소년교육지원장학금
- 인재 양성** 다문화 탈북학생멘토링장학금
- 인재 양성** 복권기금 장학금(꿈·재능장학금)
- 인재 양성** 대한민국인재상
- 인재 양성** 대학생 재능봉사 캠프
- 생활 지원** 교육급여바우처
- 생활 지원** 복권기금 장학금(SOS장학금)
- 생활 지원** 드림장학금(해외유학장학금)
- 취업, 창업 지원** 현장실습지원금
- 취업, 창업 지원** 고교 취업연계 장려금
- 취업, 창업 지원** 현장실습 기업현장교육 지원



대학생

- 인재 양성** 사회리더 대학생 멘토링
- 인재 양성** 대한민국인재상
- 학비 지원** 국가장학금
- 학비 지원** 국가우수장학금(인문/이공계 등)
- 학비 지원** 희망사다리 장학금(등록금지원)
- 학비 지원** 학자금(등록금) 대출 사업
- 생활 지원** 국가근로장학금
- 생활 지원** 복권기금 장학금(SOS장학금)
- 생활 지원** 푸른등대 기부장학금
- 생활 지원** 생활비 대출 사업
- 취업 지원** 희망사다리장학금(취·창업지원금)
- 취업 지원** 파란사다리 장학금
- 취업 지원** 한-미 대학생 연수(WEST) 프로그램
- 취업 지원** 한-일 대학생 연수 사업
- 기타 지원** 연합기숙사 지원제도
- 기타 지원** 다자녀장학금
- 기타 지원** ICL대출, 신용회복지원 사업 등



대학원생

- 인재양성** 대한민국인재상
- 인재양성** 대학원 대통령과학장학금
- 학비지원** 법전원장학금
- 생활지원** 생활비 대출 사업
- 기타지원** ICL대출, 신용회복지원

미래를 예측하고 변화를 이끄는 재단의 역할

초등학생부터 청년으로 성장을,
사회일원으로 평생 성장을 지원합니다.

재단
설립

대학생 지원 중심
학자금대출, 국가장학금

1차
도약기

중고등학생 지원 확대

- 연합기숙사, 창업기숙사
- 고졸 취업연계장학 사업
- 고졸자 취업지원센터
- 복권기금장학생(중학생~)

성숙기

대학원생 및
평생학습자 지원 확대

- 대학원생 취업 후 상환 대출
- 학점은행학습자 학자금대출
- 교육급여 바우처(초·중·고생)

생애주기별 학자금지원
체계 구축

2차
도약기

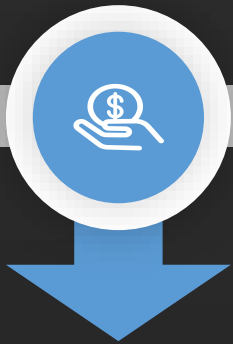
재단 역할 대폭 확대

- 청년 주거장학금
- 청년 창업주거센터 증설
- 대학원 대통령과학장학금
- 한일 학생 연수제도
- 청년 마음건강 지원사업
- 청년 금융교육

인재육성
종합기관 도약

미래를 예측하고 변화를 이끄는 재단의 역할

제2차 도약하는 재단의 정체성 확보



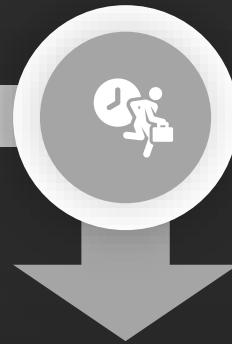
학자금지원에서
청년을 지원하는
기관으로

학자금 문제, 주거문제,
취창업문제, 마음건강 문제



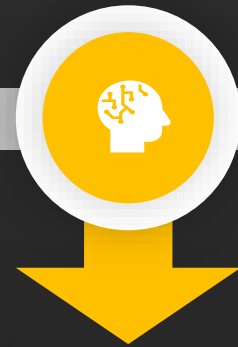
현재의 경제여건이 아닌
미래의 사회이동성을
개선하는 방향으로

양질의 일자리 이동 기회,
교육기회 제공, 자립기반 제공



생애 주기별
맞춤형 지원을
제공하여

초중고교생, 대학 학석박사과정,
해외연수 기회, 평생교육,
다자녀가정 지원



K-인재육성
종합기관으로
발돋움

2025~

“ 당신의 꿈은
반드시 이루어집니다 ”